

Curso de actualización de conocimientos en Geografía

Sesión de 16 de enero de 2004

Poblamiento urbano y sistema de ciudades

Prof.: Julia Salom

TALLER 2

PROBLEMAS Y POLÍTICAS URBANAS

Objetivo: Identificar, a partir de datos estadísticos, la existencia de problemáticas urbanas específicas y relacionarlas con distintas zonas de la ciudad. Conocer las posibilidades y limitaciones de la ordenación urbanística.

EJERCICIO 1

A partir de los indicadores, identifica la problemática de los dos barrios que se citan, uno de Madrid y otro de Barcelona. ¿En qué zona de la ciudad crees que se ubican? ¿Qué tipo de políticas urbanas se aplican a cada caso?

CARACTERÍSTICAS DE BARRIOS DESFAVORECIDOS

	La Barceloneta (Barcelona)	Municipio de Barcelona	Pozo del Tío Raimundo (Madrid)	Municipio de Madrid
Pob.<15 años (%)	11.9	14.3	21.9	15.1
Pob. > 65 años (%)	24.9	17.4	10.4	15.1
Tamaño medio del hogar	2.5	2.9	3.8	3.1
Paro (%)	20.9	14.7	23.3	14.1
Paro juvenil (%)	32.0	27.1	33.0	28.2
Trabaj. eventuales (%)	29.8	23.1	56.2	24.9
Trabaj. no cualificados (%)	23.2	12.0	32.9	15.2
Sin estudios (%)	22.8	12.3	39.7	13.6
Vivienda alquilada (%)	57.3	35.8	1.1	19.2
Vivienda desocupada (%)	17.4	11.9	5.1	12.5
Vivienda anterior a 1945	60.3	23.8	0.0	14.6
Vivienda sin agua (%)	0.4	0.1	0.0	0.2
Vivienda sin baño/ducha (%)	18.5	3.1	0.1	2.8

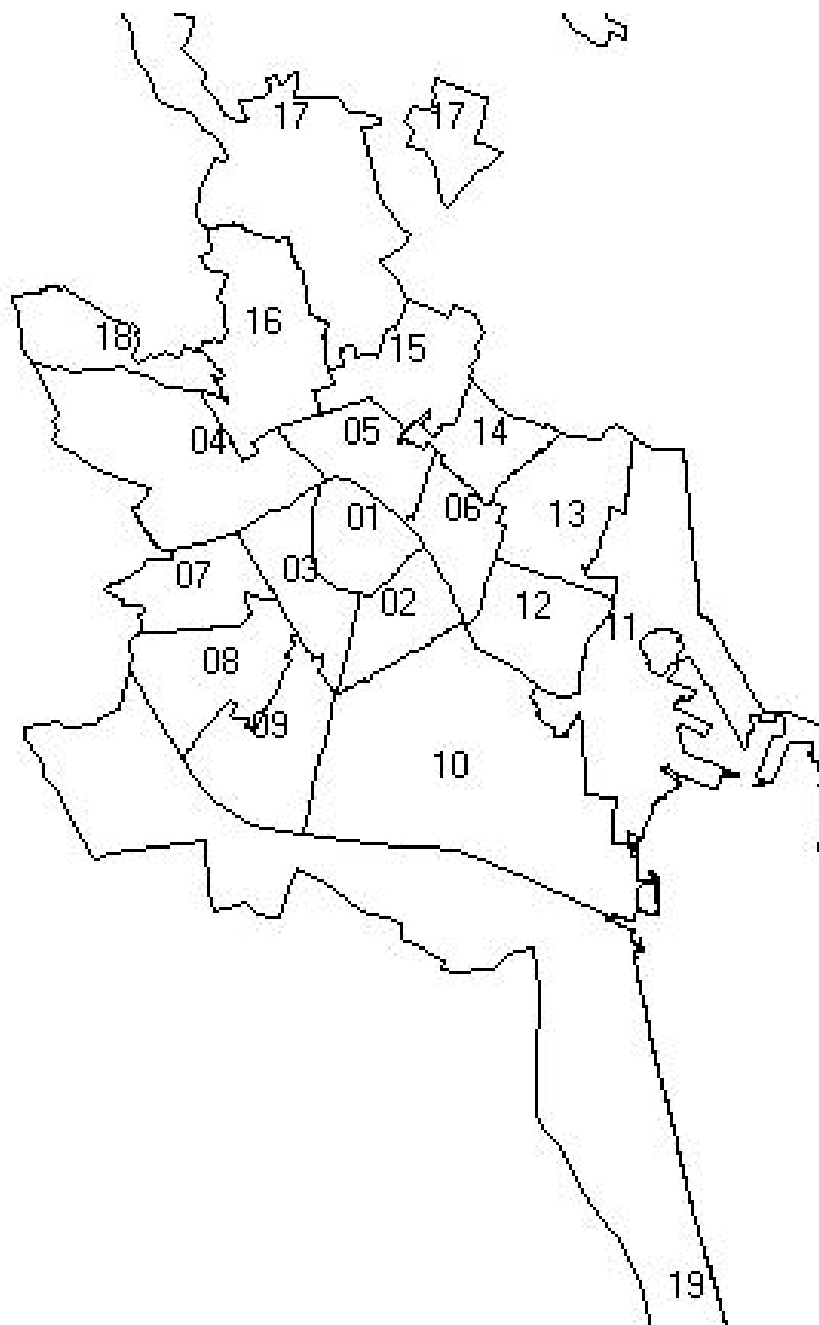
Tomado de: Ministerio de Fomento (2000): *La desigualdad urbana en España*, Madrid, Madrid, p.194

EJERCICIO 2. DOCUMENTO 1:



Fuente: Romero, J., Morales, A., Salom, J. y Vera, F. (2000): *Comunidad Valenciana*, Ariel, Barcelona

DOCUMENTO 2:



DOCUMENTO 3:

CARACTERÍSTICAS DE LOS BARRIOS DE LA CIUDAD DE VALENCIA

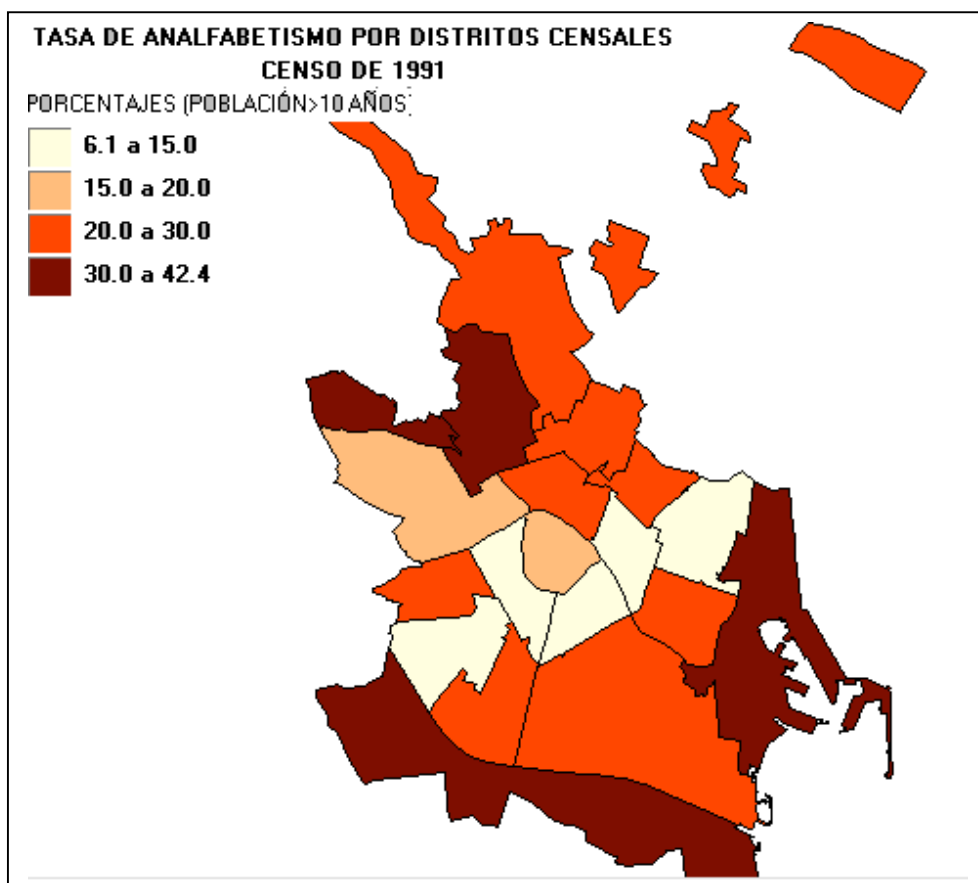
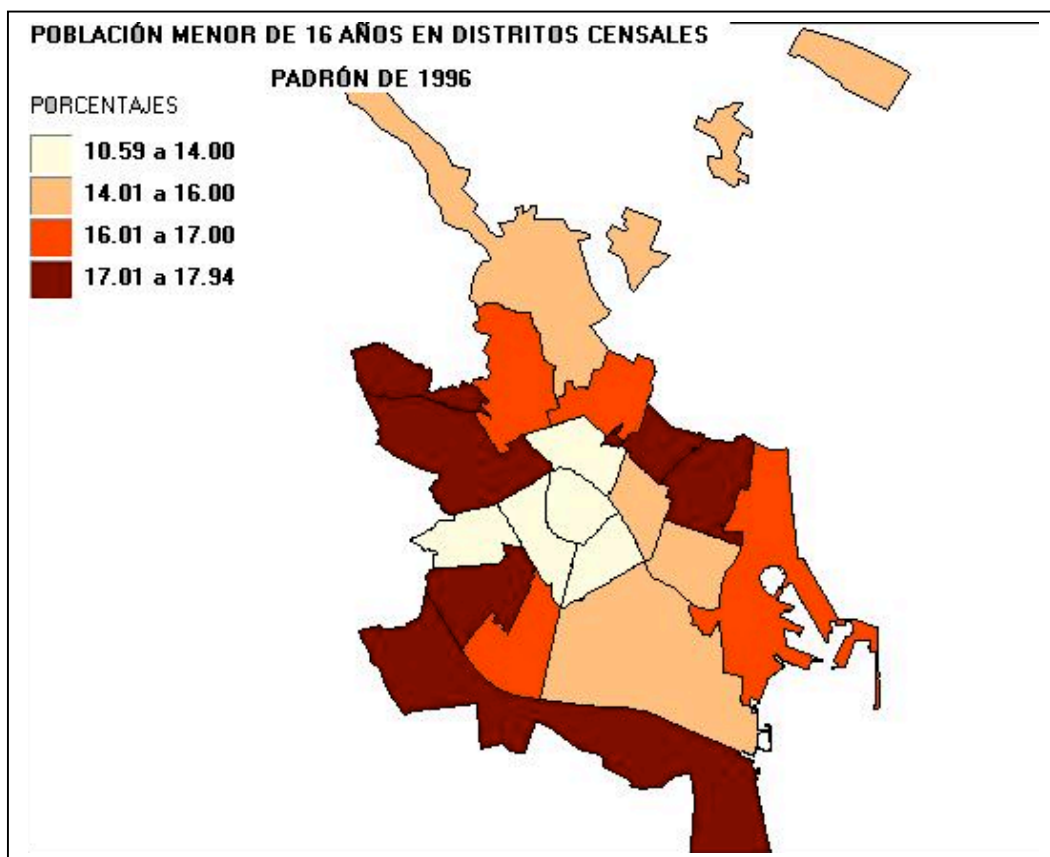
DISTRITO	POBLACIÓN MENOR	TASA DE	VIVIENDAS CONSTRUIDAS	VIVIENDAS CON
	DE 16 AÑOS (%)	ANALFABETISMO	ANTES DE 1951 (%)	WATER Y BAÑO O O DUCHA
	1996	1991	1991	1991
1	10.59	18.10	64.30	90.62
2	11.26	10.60	61.20	96.30
3	12.05	9.50	40.90	96.22
4	17.06	19.10	5.77	99.42
5	14.00	21.10	9.92	98.60
6	15.17	6.10	7.33	99.45
7	13.34	27.70	3.83	99.68
8	17.94	11.70	7.67	99.30
9	16.79	20.10	5.50	99.11
10	15.38	24.40	10.39	98.42
11	16.36	38.90	23.96	96.59
12	15.62	22.80	7.39	99.07
13	17.08	14.90	2.11	99.21
14	17.56	21.10	6.16	99.13
15	16.36	30.00	4.44	99.47
16	16.59	33.00	5.87	99.24
17	15.26	28.60	37.09	96.03
18	17.67	42.40	17.61	98.05
19	17.14	38.50	11.76	97.56

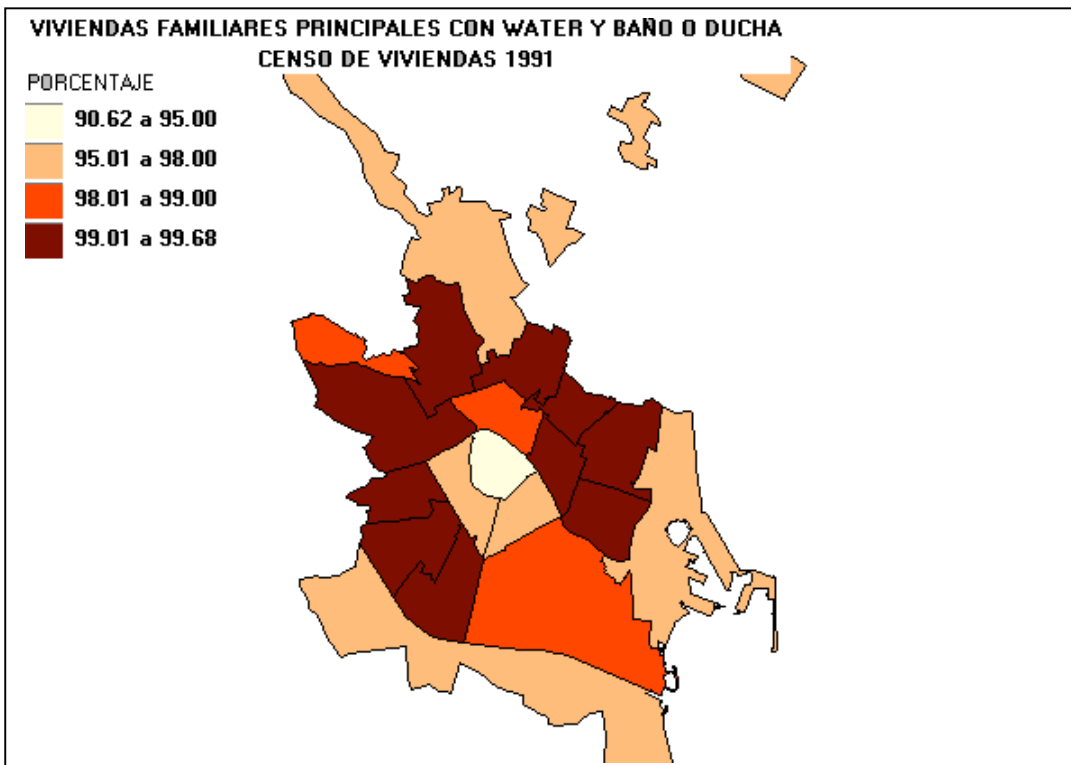
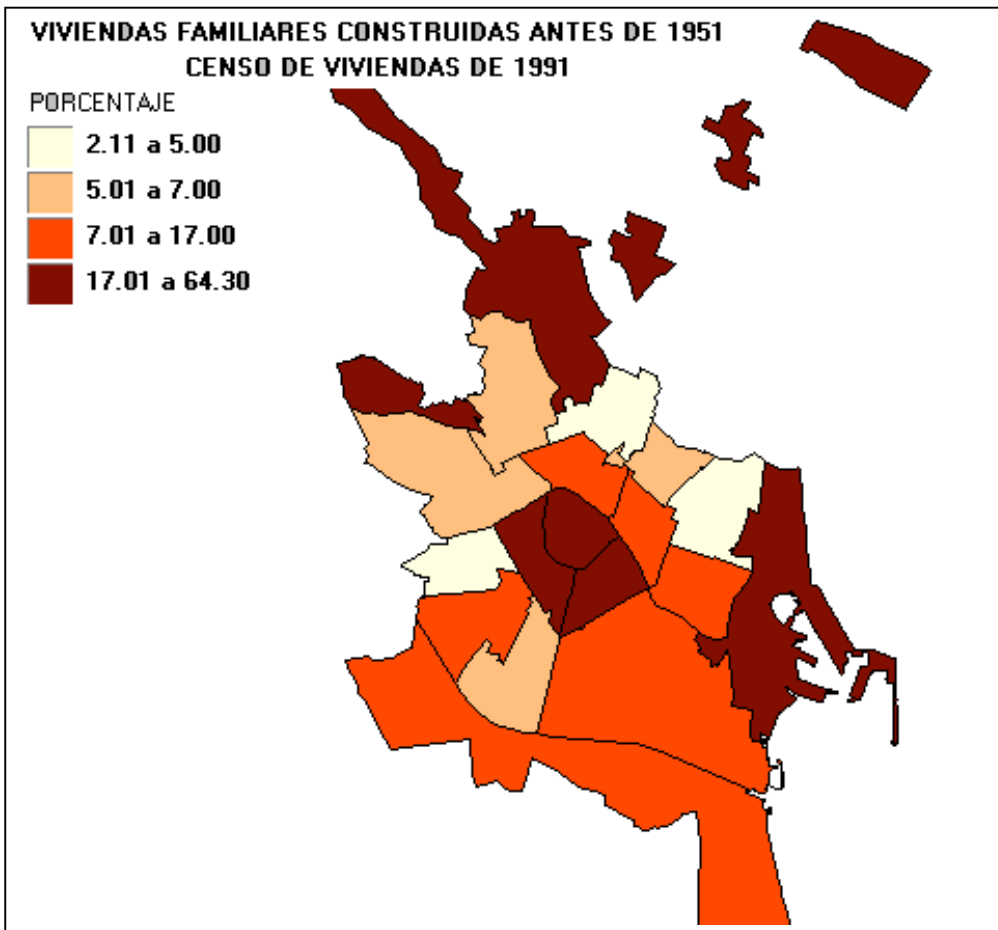
Fuentes: IVE (1991): *InfoCenso*; IVE (1996): *InfoPadró*. Elaboración propia

PREGUNTAS:

- 1.- Basándote en la morfología urbana mostrada en la fotografía aérea (Documento 1), señala las distintas etapas históricas de crecimiento de la ciudad de Valencia
- 2.- Utilizando la base cartográfica del documento 2, elabora mapas de intervalos con los datos por secciones censales que figuran en el documento 3.
- 3.- Compara los resultados de la pregunta anterior con el mapa histórico resultante de la pregunta 1. ¿Qué zonas de la ciudad parecen tener mayores problemas? ¿Qué tipo de problemas tienen? ¿Qué políticas urbanas serían las más adecuadas para resolverlos?
- 4.- Elabora un informe explicando los principales problemas existentes en el interior de las ciudades, sus causas y las principales políticas existentes para resolverlos.

DOCUMENTO 4 (MAPAS ELABORADOS)





EJERCICIO 3

DOCUMENTO 1:

"Un ejemplo representativo de lo expuesto es el acaecido por el Hotel Riscal en Alicante.

El 20 de agosto de 1960, mediante edicto municipal, se anunció la subasta de una parcela propiedad del Ayuntamiento de 245 m² de superficie, con la posibilidad de edificar 23 plantas cuando el Plan General permitía en esa zona una altura máxima de 10 plantas. A pesar de las protestas del Colegio de Arquitectos, la subasta se produjo, e, incluso, la licencia municipal fue concedida al Hotel Riscal para 30 plantas con la finalidad de construir 1.000 habitaciones dobles (y con el informe negativo del Arquitecto municipal). Iniciadas las obras en julio de 1964 con la asistencia del director general de Promoción del Turismo, la licencia fue recurrida al Contencioso por el Colegio de Arquitectos, licencia que fue anulada por la Audiencia Territorial de Valencia en 1965 y por el Tribunal Supremo en 1966.

Solicitada la paralización de las obras y la demolición de las mismas, la Audiencia ordena la suspensión definitiva de las mismas en 1971. La Sociedad Constructora exige, entonces, una indemnización de 169 millones de pesetas por daños y perjuicios y la anulación de 17 edificios más que, según ella, se encontraban en las mismas condiciones.

Tras variadas y penosas vicisitudes, la Comisión Provincial de Urbanismo, en diciembre de 1971, tras valorar los informes favorables del Ministerio de Información y Turismo y del Ayuntamiento que hacen constar la necesidad que tiene la ciudad de un hotel de esas características y como el derribo supondría la destrucción de una riqueza creada en detrimento de la economía local, acuerda declarar "el interés público" de la obra realizada compuesta por sótanos, semisótano, planta baja, entreplanta, 30 pisos y ático y que 'en consecuencia se impone la prosecución de las obras de conformidad con la licencia municipal actualizada que proceda'".

Fuente: Roger, G., 2001: "Los procesos urbanos", en Romero et al.: *La periferia emergente. La Comunidad Valenciana en la Europa de las regiones*, Ariel, Barcelona, p.225.

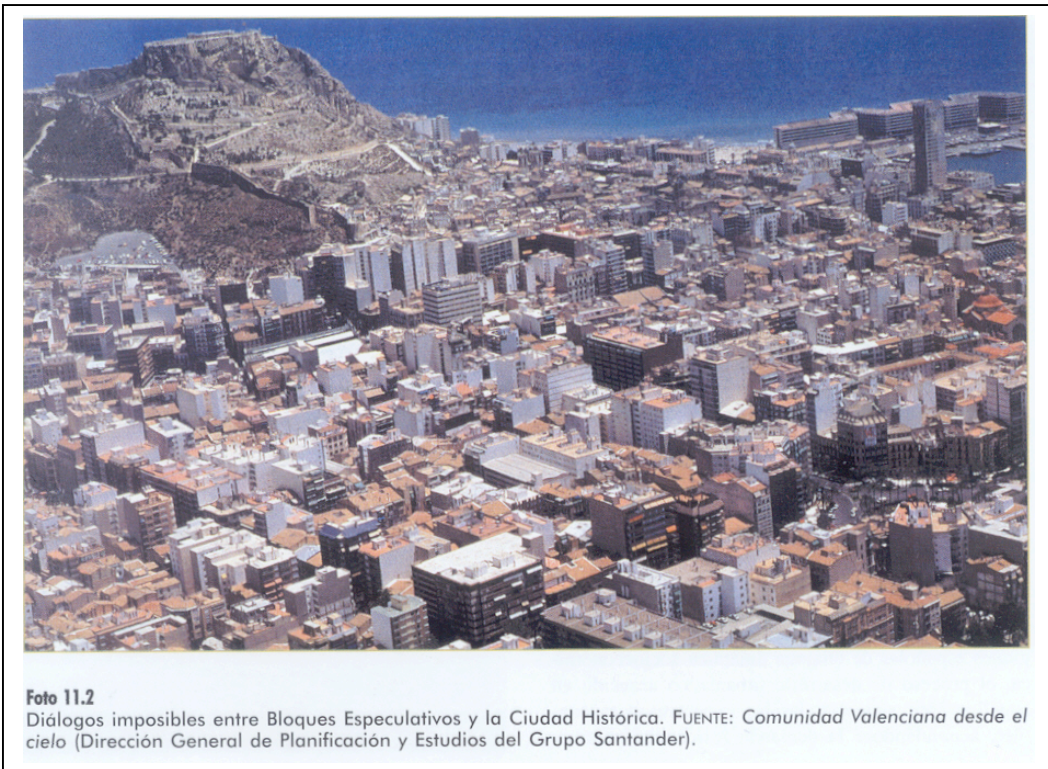
DOCUMENTO 2:



FIG. 292.—El famoso edificio Riscal, en Alicante, exponente preclaro de indisciplina urbanística estimulada.

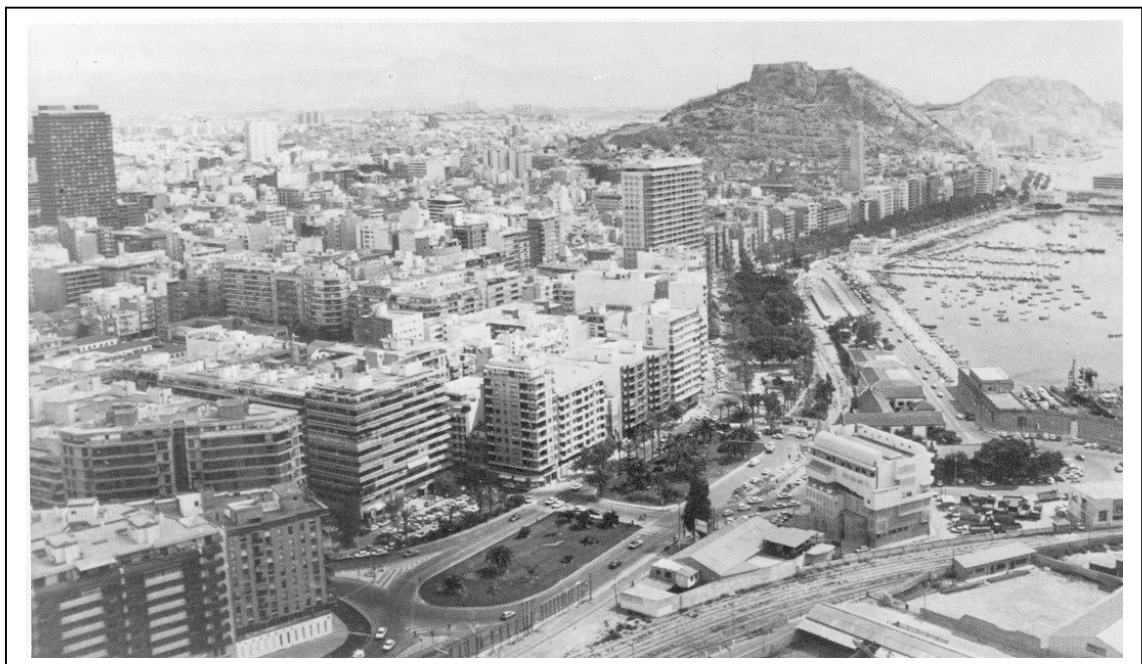
Terán, F. (1982): Planeamiento urbano en la España contemporánea (1900-1980), Alianza Universidad, Madrid, p.472

DOCUMENTO 3:



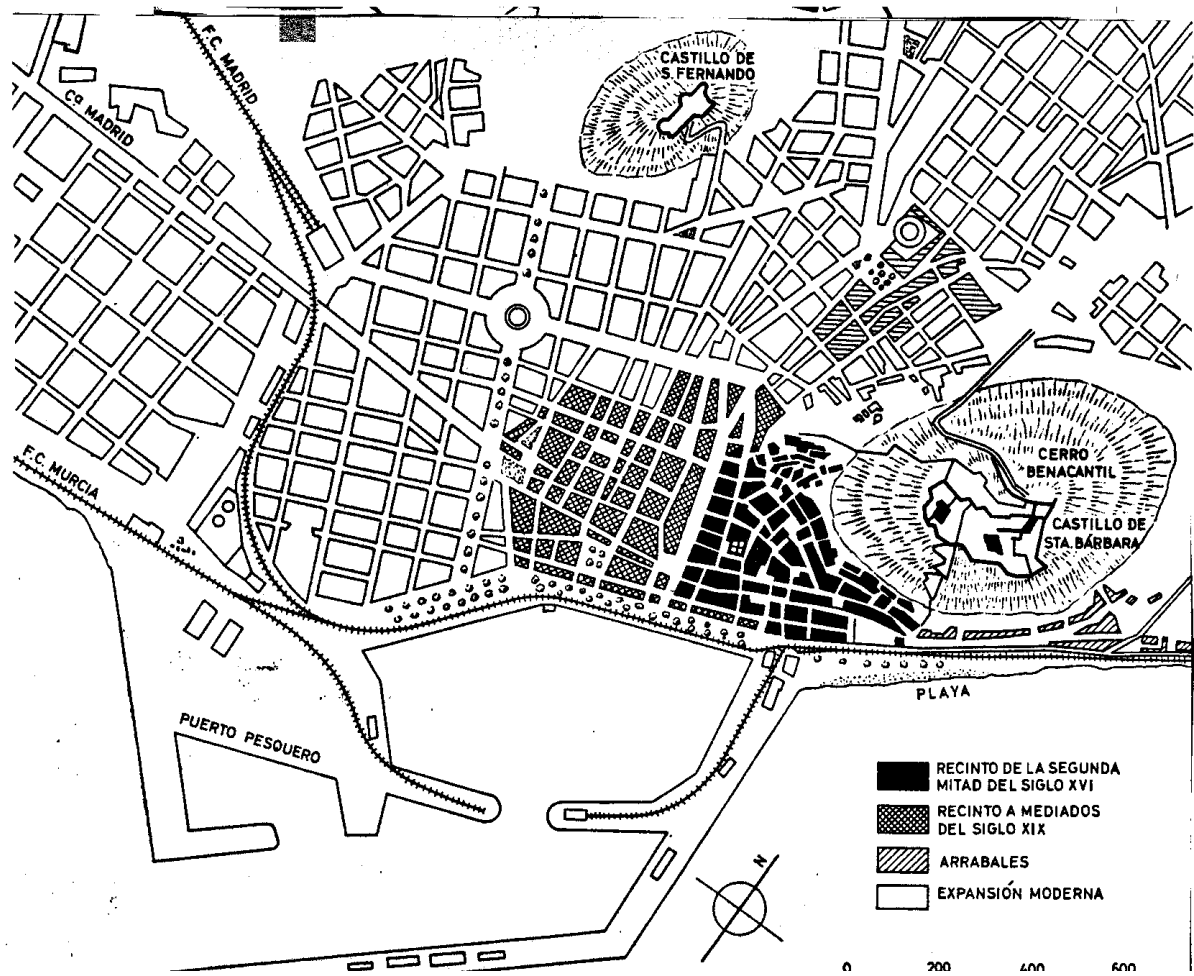
Fuente: Romero, J., Morales, A., Salom, J. y Vera, F. (2000): *Comunidad Valenciana*, Ariel, Barcelona, p.102

DOCUMENTO 4:



Fuente: Moreno Saéz, F. (dir.) (1990): *Historia de Alicante*, Ayuntamiento de Alicante, Patronato para la Conmemoración del VI Centenario de la ciudad de Alicante y Diario Información, Alicante, p.721

DOCUMENTO 5:



Fuente: Terán, F., Solé Sabarís, L. y cols (1968): Geografía regional de España, Ariel, Barcelona, p. 363

PREGUNTAS:

1.- Identifica en la foto de la ciudad de Alicante (documento 2) el Hotel Riscal (es el más alto), y sitúalo en el plano (documento 5)¿Aparece en la foto algún otro caso parecido? Sitúalo también en el plano de la ciudad. Para ello puedes ayudarte con los documentos 3 y 4 fijándote especialmente en puntos de referencia como el puerto, el cerro Benacantil con el castillo de Santa Bárbara, y las avenidas principales ¿En qué zona están ubicados dentro de la ciudad? ¿Qué tipo de morfología urbana les rodea?

2.- Tras la lectura del texto, responde a las siguientes preguntas: ¿Cuál es la posición del Ayuntamiento en el conflicto que se describe? ¿Qué otros agentes están a favor de la construcción? ¿Quiénes se oponen? ¿Por qué crees que se suspenden las obras en 1971? ¿Por qué crees que finalmente se aprueba la obra realizada? ¿Crees que una situación similar sería posible hoy en día?

3.- Redacta un breve informe explicando la importancia del urbanismo y el papel que tienen los Planes Generales en el desarrollo de la ciudad.

REFLEXIONES SOBRE LAS CUESTIONES PROPUESTAS

EJERCICIO 1

Lo más efectivo es comparar los valores de cada indicador en los barrios con los valores medios de cada ciudad, y fijarse en si superan o quedan por debajo de la media. El análisis se puede completar, si se quiere, con la comparación de los indicadores de los dos barrios entre sí.

Así, el barrio de la Barceloneta tiene valores inferiores a la media de su ciudad en población joven y tamaño medio del hogar, y valores superiores en población vieja, tasa de paro, tasa de eventualidad, porcentaje de trabajadores no cualificados y población sin estudios, viviendas alquiladas y desocupadas, y vivienda antigua y mal equipada. Por tanto, queda caracterizado como un barrio con problemas económicos y de vivienda, acompañados de un importante proceso de envejecimiento. Esto es característico de los cascos antiguos en el interior de las ciudades, donde a los problemas económicos se unen problemas muy graves de vivienda asociados a la antigüedad de la edificación y abandono de la población joven.

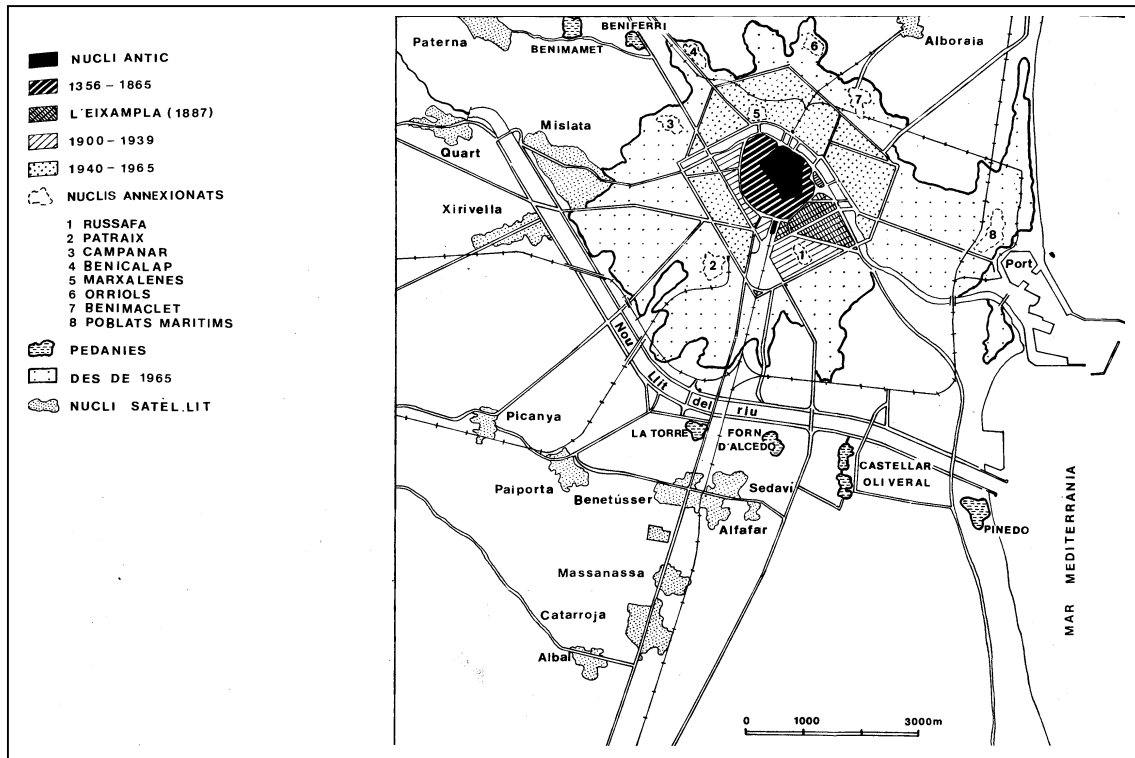
El Pozo del Tío Raimundo muestra indicadores superiores a la media en población joven, tamaño medio del hogar, paro y eventualidad, y población con baja cualificación. Por el contrario, muestra valores inferiores a la media en los problemas asociados a la vivienda: viviendas alquiladas y desocupadas, así como viviendas antiguas (no existen anteriores a 1945) y subequipadas. Esto nos indica que se trata de un barrio reciente, con viviendas modernas, una estructura de edades joven, y con graves problemas económicos. Este perfil se corresponde con un barrio de crecimiento reciente, asociado a la inmigración, ubicado en la periferia de las ciudades.

La comparación entre los dos barrios permite concluir que los problemas económicos son bastante más graves en el Pozo del Tío Raimundo (paro, paro juvenil, eventualidad y baja cualificación) que en la Barceloneta.

Las políticas más adecuadas corresponden al tipo de problemas: de revitalización de cascos históricos en el primer caso, y de promoción económica, asociado normalmente a mejora de los equipamientos, en el segundo.

EJERCICIO 2

1.- En la foto se distingue perfectamente el núcleo antiguo, caracterizado por la trama irregular del viario, la trama geométrica de los Ensanches, y el crecimiento posterior a 1965, más irregular y guiado por los principales ejes de comunicación. Las rondas de la muralla, Grandes Vías, y segundo cinturón de ronda son elementos que pueden ayudar mucho en la delimitación. Fijándose algo más, pueden distinguirse algunos núcleos anexionados como los Poblados Marítimos, Russafa o Benimaclet.



Fuente: Teixidor, M.J. (1982): *València, la construcció d'una ciutat*, Institució Alfons el Magnànim, Valencia, p.50-51

2.- Con 19 casos, el número de intervalos no debe ser muy elevado (4-5) para evitar la existencia de grupos vacíos. Los límites de los intervalos pueden ser seleccionados teniendo en cuenta la media del conjunto (para que queden grupos por encima y por debajo de la media), el número de casos dentro de cada grupo, y la existencia de discontinuidades en los valores. El documento 4 recoge una propuesta de representación.

3.- Para simplificar el comentario, hay que comparar cada mapa de indicadores uno por uno con el plano histórico, anotando dónde se localizan los valores mayores y menores en cada caso, para luego recapitular por zonas.

Así, observamos que:

- la población joven se concentra en los barrios de crecimiento más reciente, mientras que escasea en el casco antiguo, el Ensanche y barrios anteriores a 1965;
- la tasa de analfabetismo es mayor en los barrios periféricos, más recientes, aunque se concentra en particular en algunos de ellos, y es especialmente reducida en el Ensanche y zonas de crecimiento anterior a 1965.

- Las viviendas más antiguas se encuentran, lógicamente, en el casco histórico, aunque hay algunos barrios periféricos, donde existían núcleos de poblamiento anteriores (distritos 11 y 17), que también tienen un porcentaje elevado de viviendas antiguas. El margen izquierdo del río es la zona de edificación más reciente.
- El porcentaje de viviendas equipadas con servicios básicos es especialmente bajo en el casco antiguo, ensanche y zonas que incluyen espacios rurales y núcleos de poblamiento antiguos (distritos 11, 17 y 19). Los barrios de más reciente crecimiento tienen un nivel de equipamiento de las viviendas mejor.

Por tanto, las zonas que parecen tener mayores problemas son:

- El casco antiguo, con problemas de envejecimiento, vivienda antigua y mal equipada
- Los distritos 11, 19, y -algo menos- 17, donde, además de existir viviendas antiguas y mal equipadas, la tasa de analfabetismo (un buen indicador de los niveles de pobreza), es especialmente alta.

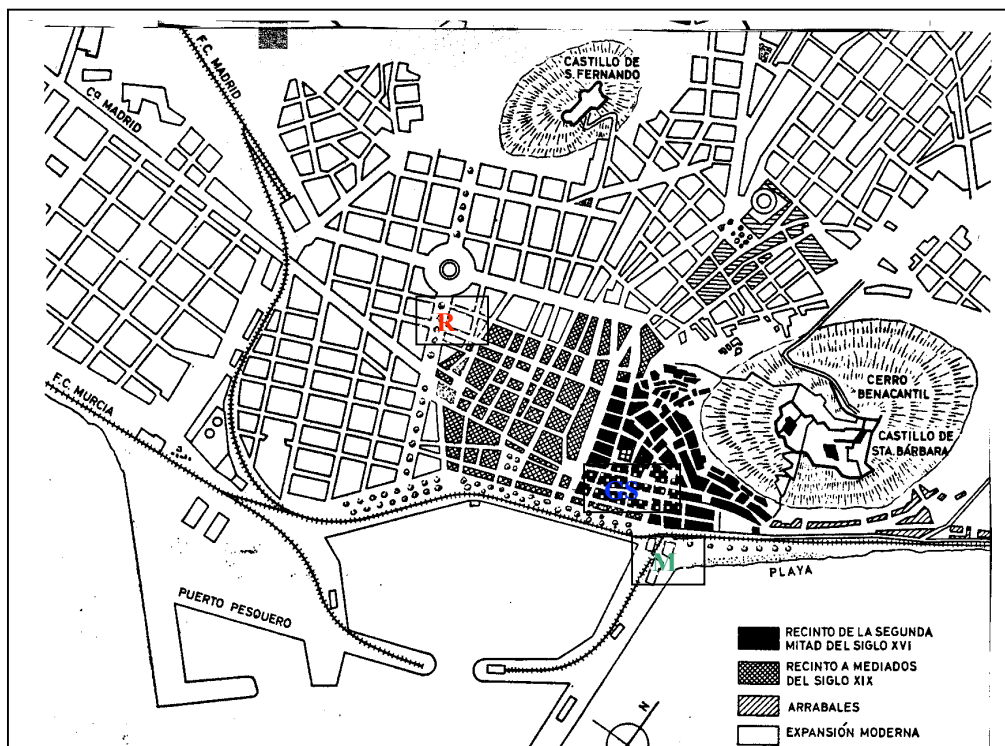
Por el contrario, la mejor situación se encuentra en el Ensanche (aunque con población algo envejecida), y zonas concretas del área de crecimiento más reciente.

Sobre el tema de políticas urbanas, nos remitimos a la respuesta del ejercicio anterior.

EJERCICIO 3

1.- El Hotel Riscal es el que aparece en primer plano en el documento 2; en segundo plano y junto al puerto se aprecia un caso similar punto por punto, el Hotel Gran Sol (30 pisos), que también fue aprobado en circunstancias similares y bajo el paraguas de "edificio singular". En el documento 3 se aprecia, detrás del Hotel Gran Sol, otro de los grandes desastres urbanísticos de Alicante, el Hotel Meliá, edificado en pleno dominio marítimo-terrestre gracias a la ambigua legislación de Puertos de la época. En el documento 4, el Hotel Riscal aparece a la izquierda, más próximo, mientras que el Hotel Gran Sol se ve al fondo, más alejado, junto al Benacantil

En el plano adjunto, las letras marcan la ubicación aproximada de los edificios mencionados: Hotel Riscal, Gran Sol y Hotel Meliá.



La morfología urbana de la zona es distinta, pero en todos los casos el edificio choca notablemente con el entorno: el Hotel Gran Sol, además de situarse en plena fachada marítima como el Meliá, se ubica en el casco antiguo; el Hotel Riscal en el Ensanche.

2.- Lo que llama más la atención en el texto es el enfrentamiento de las distintas administraciones, en particular del ayuntamiento, con la legalidad vigente (el Plan General aprobado por el propio Ayuntamiento). Con él se alinea el Ministerio de Información y Turismo y en particular la Dirección General de Promoción del Turismo. Frente a ellos, los técnicos (el Colegio de Arquitectos) que recurren a los tribunales para hacer valer la legislación. La Dirección Provincial de Turismo tiene un papel ambiguo y acaba cediendo a las presiones del Ayuntamiento y la empresa constructora.

Las obras se paralizan inicialmente porque la Audiencia -es decir, los tribunales- da la razón a los demandantes, pero si finalmente no se ejecuta la sentencia es porque la Ley del Suelo de la época lo permitía en el caso de que se tratara de evitar responsabilidades al Ayuntamiento que había concedido inadecuadamente la licencia municipal necesaria para iniciar las obras, y, sobre todo, por el interés del sector turístico.

Aunque la presión de los intereses privados sobre los poderes públicos sigue siendo muy fuerte, sería difícil que se produjera hoy en día una situación similar a la descrita, que se debía a la conjunción de la política desarrollista de la época (en el caso de Alicante claramente centrada en facilitar el desarrollo turístico costara lo que costara), la ausencia de un marco democrático que permitiera canalizar la oposición al proyecto, y la inexistencia de una legislación urbanística sólida y coherente.

BIBLIOGRAFÍA

- Burriel, E. y Salom, J. (2001): "La distribución de la población y el sistema urbano", en Romero, Morales, Salom y Vera (coords.): *La periferia emergente. La Comunidad Valenciana en la Europa de las regiones*, Ariel, Barcelona, pp. 115-147
- Ministerio de Fomento (2000): *La desigualdad urbana en España*, Dirección General de Programación Económica y Presupuestaria, Madrid, 194 p.
- Nel.lo Colom, O. (2001): "Las áreas metropolitanas", en Gil Olcina, A. y Gómez Mendoza, J.: *Geografía de España*, Ariel, Barcelona, pp.275-298
- Nel.lo, O. (2001): *Ciutat de Ciutats*, Empúries, Barcelona, cap. 1: "Els confins de la ciutat sense confins", p.13-53
- Roger, G. (2001): "Los procesos urbanos", en Romero, Morales, Salom y Vera (coords.): *La periferia emergente. La Comunidad Valenciana en la Europa de las regiones*, Ariel, Barcelona, pp. 217-240
- Rosselló iVerger, V.M. (1984): *55 ciutats valencianes*, Universitat de Valencia, Secretariat de Publicacions, Valencia
- Teixidor, M^a J. (1982): *València, la construcció d'una ciutat*, Institució Alfons el Magnànim, Valencia
- Terán, F. (1982): *Planeamiento urbano en la España contemporánea (1900/1980)*, Alianza, Madrid, cap.IV.3: El progresivo deterioro de la ley del Suelo y de la política urbanística, esp. Págs. 468-477

DIRECCIONES INTERNET:

- Plan estratégico de Barcelona: www.bcn2000.es
- Plan estratégico de Valencia: <http://www.valencia2015.org/>
- Plan estratégico de Sevilla: <http://www.planestrategicosevilla2010.org/>
- Plan estratégico de Málaga: <http://www.planestrategicodemalaga.com/>
- Plan estratégico de Zaragoza: <http://www.ebropolis.es/fasesplan.asp>
- Revitalización del Bilbao metropolitano: http://www.bm30.es/Welcome_es.html
- Agenda Local 21 de Calviá:
<http://www.calvia.com/Pages/Areas/ayun/aglven/aglven.htm>