

2 de marzo de 2010

Defunciones según la Causa de Muerte. Año 2008
Datos provisionales

La tasa bruta de mortalidad descendió un 1,3% en 2008 respecto al año anterior

Las defunciones por accidentes de tráfico se redujeron un 20,7%

En el año 2008 se produjeron en España 386.324 defunciones, 963 más que las registradas en 2007.

Por sexo, se produjeron 186.677 fallecimientos de mujeres, con un aumento del 1,3% respecto al año anterior. El número de defunciones de varones se situó en 199.647, con una disminución del 0,7%.

La **tasa bruta de mortalidad** se situó en 847,3 fallecidos por cada 100.000 habitantes, con una disminución del 1,3% respecto al año 2007.

En el caso de las mujeres la tasa bruta de mortalidad se situó en 808,8 fallecidos por cada 100.000 habitantes (un 0,3% menos que en el año 2007). La tasa bruta de mortalidad de los hombres fue de 886,8 (un 2,3% menos).

Las enfermedades cardiovasculares, primera causa de muerte

Las tres principales causas de mortalidad en España en 2008 por grandes grupos fueron las **enfermedades cardiovasculares** (responsables del 31,7% del total de defunciones), los **tumores** (26,9%) y las **enfermedades del sistema respiratorio** (11,4%).

El orden de importancia de estos tres grupos no ha variado respecto al año 2007, aunque mientras que el número de fallecidos del primer y tercer grupo descendió (un 1,3% y un 0,1%, respectivamente), las defunciones por tumores aumentaron (un 0,6%).

Los grupos de enfermedades causantes de fallecimiento que más aumentaron respecto al año 2007 fueron los *trastornos mentales y del comportamiento* y las *enfermedades del sistema nervioso*.

Las defunciones por *trastornos mentales y del comportamiento* aumentaron un 4,6% y alcanzaron los 12.879. Dentro de este grupo cabe destacar las *demencias*, responsables de 11.973 fallecimientos (el 68,2% de ellas eran mujeres).

En las *enfermedades del sistema nervioso* el número de defunciones fue de 17.432, un 4,2% más que en el año anterior. Dentro de este grupo destaca la enfermedad de *Alzheimer* que causó 10.349 fallecimientos (el 69,6% de ellos correspondieron a mujeres).

Distribución por capítulos de la Clasificación Internacional de Enfermedades. Año 2008

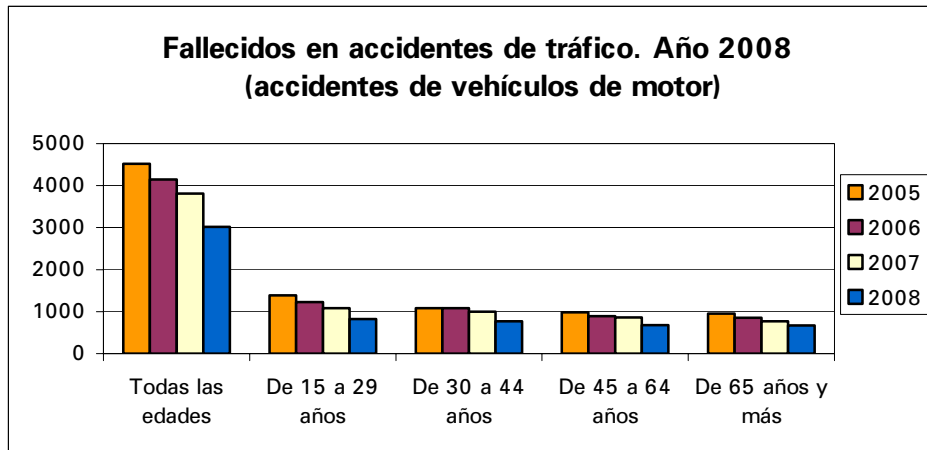
Capítulos de la CIE	Nº de defunciones	%
Total defunciones	386.324	100,00
Enfermedades del sistema circulatorio	122.552	31,72
Tumores	103.999	26,92
Enfermedades del sistema respiratorio	43.986	11,39
Enfermedades del sistema digestivo	19.418	5,03
Enfermedades del sistema nervioso y de los órganos de los sentidos	17.432	4,51
Causas externas de mortalidad	16.010	4,14
Trastornos mentales y del comportamiento	12.879	3,33
Enfermedades endocrinas, nutricionales y metabólicas	12.257	3,17
Síntomas, signos y hallazgos anormales clínicos y de laboratorio	11.651	3,02
Enfermedades del sistema genitourinario	10.560	2,73
Enfermedades infecciosas y parasitarias	7.693	1,99
Enfermedades del sistema osteomuscular y del tejido conjuntivo	3.437	0,89
Enfermedades de la sangre y de los órganos hematopoyéticos y ciertos trastornos que afectan al mecanismo de la inmunidad	1.333	0,35
Enfermedades de la piel y del tejido subcutáneo	1.218	0,32
Afecciones originadas en el periodo perinatal	946	0,24
Malformaciones congénitas, deformidades y anomalías cromosómicas	929	0,24
Embarazo, parto y puerperio	24	0,01

El suicidio se situó como primera causa externa de defunción ante el descenso de los fallecidos en accidentes de tráfico

A nivel más detallado, el patrón de mortalidad de 2008 fue similar al de años anteriores. Las *enfermedades isquémicas del corazón* (infarto, angina de pecho,...) y las *cerebrovasculares* volvieron a ocupar el primer y segundo lugar en número de muertes.

Por su parte, la *insuficiencia cardíaca* superó al *cáncer de bronquios y pulmón*.

Los fallecidos en accidentes de tráfico descendieron un 20,7%, acelerando así la bajada experimentada el año anterior (del 8.0%). En el año 2008 ocasionaron 3.021 fallecimientos. Por edades la reducción fue significativa en todos los grupos, aunque algo menos intensa en el de 65 y más años.



Ante este descenso de la mortalidad en *accidentes de tráfico* el **suicidio se situó en 2008 como la primera causa externa de defunción**, con 3.421 personas fallecidas, cifra similar a la de 2007. Por sexo, la mortalidad por *suicidio* fue mayoritariamente masculina (el 22,6% fueron mujeres).

Las *defunciones por SIDA* mantuvieron la tendencia a la baja de años anteriores. En 2008 fallecieron 1.212 personas, un 7,7% menos que en 2007.

Número de defunciones según las causas de muerte más frecuentes¹

Año 2008

Total defunciones	386.324
Enfermedades isquémicas del corazón	35.888
Enfermedades cerebrovasculares	31.714
Insuficiencia cardíaca	20.211
Cáncer de bronquios y pulmón	20.195
Enfermedades crónicas de las vías respiratorias inferiores	14.857
Demencia	11.973
Cáncer de colon	10.602
Enfermedad de Alzheimer	10.349
Diabetes mellitus	10.081
Neumonía	9.165
Enfermedad hipertensiva	7.647
Insuficiencia renal	6.621
Cáncer de mama	6.121
Cáncer de estómago	5.624
Cáncer de próstata	5.464

(1) Causas con peso relativo superior al 1,4%

Causas de muerte más frecuentes en mujeres

Las *enfermedades cerebrovasculares* fueron la primera causa de muerte entre las mujeres en 2008. En concreto, provocaron 18.312 defunciones, un 3,4% menos que en el año anterior. La segunda causa de muerte fue la *isquemia cardíaca*, con 15.519 muertes, un 2,8% menos que en 2007.

Entre las defunciones debidas a tumores malignos, el *cáncer de mama* volvió a ser el más significativo (6.051 fallecimientos, un 1,1% más que el año anterior), seguido del *cáncer de colon* (4.629 mujeres fallecidas, un 3,0% más).

No obstante uno de los tumores que más aumentó la mortalidad entre las mujeres fue el *cáncer de bronquios y pulmón*. En 2008 aumentó un 9,0%, confirmando su evolución ascendente de los últimos años. También aumentaron significativamente las muertes por *cáncer de páncreas* (un 7,0%).

Las causas de muerte más frecuentes en las mujeres que no aparecieron entre las más habituales de los hombres fueron la *enfermedad hipertensiva*, el *cáncer de páncreas* y la *septicemia*.

Número de defunciones de mujeres según sus causas de muerte más frecuentes² Año 2008

Total defunciones	186.677
Enfermedades cerebrovasculares	18.312
Enfermedades isquémicas del corazón	15.519
Insuficiencia cardíaca	13.262
Demencia	8.161
Enfermedad de Alzheimer	7.205
Cáncer de mama	6.051
Diabetes mellitus	5.914
Enfermedad hipertensiva	5.096
Cáncer de colon	4.629
Neumonía	4.327
Enfermedades crónicas de las vías respiratorias inferiores	3.723
Insuficiencia renal	3.384
Cáncer de bronquios y pulmón	3.049
Cáncer de páncreas	2.454
Septicemia	2.218

(2) Causas con peso relativo igual o superior a 1,2%

Causas de muerte más frecuentes en varones

Las *enfermedades isquémicas del corazón* (infarto, angina de pecho,...) fueron la primera causa de muerte de los hombres. En 2008 provocaron 20.369 defunciones, un 4,1% menos que en el año anterior.

El *cáncer de bronquios y pulmón* fue la segunda causa de muerte con 17.146 defunciones (un 0,2% menos que en 2007). El segundo tipo de cáncer más significativo fue el de colon (con 5.973 fallecidos y un aumento del 1,0%) y el tercero el de próstata (responsable de 5.464 muertes, un 2,1% menos que en el año anterior).

Las causas de muerte más frecuentes en los varones que no aparecieron entre las más habituales de las mujeres fueron el *cáncer de vejiga*, el *cáncer de estómago* y la *cirrosis hepática*.

Número de defunciones de varones según sus causas de muerte más frecuentes³

Año 2008

Total defunciones	199.647
Enfermedades isquémicas del corazón	20.369
Cáncer de bronquios y pulmón	17.146
Enfermedades cerebrovasculares	13.402
Enfermedades crónicas de las vías respiratorias inferiores	11.134
Insuficiencia cardiaca	6.949
Cáncer de colon	5.973
Cáncer de próstata	5.464
Neumonía	4.838
Diabetes mellitus	4.167
Cáncer de vejiga	3.825
Demencia	3.812
Cáncer de estómago	3.431
Insuficiencia renal	3.237
Enfermedad de Alzheimer	3.144
Cirrosis hepática	3.003

(3) Causas con peso relativo igual o superior a 1,5%

Principado de Asturias, Castilla y León y Galicia presentaron las tasas brutas de mortalidad más elevadas

Por comunidades autónomas, las tasas más elevadas de fallecidos por cada 100.000 habitantes en el año 2008 correspondieron a Principado de Asturias (1.203,0), Castilla y León (1.092,9) y Galicia (1.082,1). El hecho de que estas tres comunidades tengan una población más envejecida que otras explica, en parte, estas elevadas tasas.

De hecho, las tasas brutas de mortalidad están afectadas por la estructura de edad de cada comunidad, de manera que una región muy envejecida tendrá más fallecimientos que otra con una estructura de edad más joven.

Por su parte, las tasas más bajas se presentaron en Canarias (653,0), en la ciudad autónoma de Melilla (656,1) y en Comunidad de Madrid (660,8).

Tasas brutas de mortalidad por 100.000 habitantes. Año 2008

Total	847,3
Asturias (Principado de)	1.203,0
Castilla y León	1.092,9
Galicia	1.082,1
Aragón	1.025,4
Extremadura	967,0
Cantabria	962,4
Rioja (La)	911,5
País Vasco	908,7
Castilla-La Mancha	907,6
Navarra (Comunidad Foral de)	867,0
Cataluña	826,8
Comunitat Valenciana	809,2
Andalucía	809,1
Murcia (Región de)	726,7
Balears (Illes)	707,3
Ceuta	686,9
Madrid (Comunidad de)	660,8
Melilla	656,1
Canarias	653,0

Más información en [INEbase – www.ine.es](http://www.ine.es) Todas las notas de prensa en: www.ine.es/prensa/prensa.htm

Gabinete de prensa: Teléfonos: 91 583 93 63 / 94 08 – Fax: 91 583 90 87 - gprensa@ine.es

Área de información: Teléfono: 91 583 91 00 – Fax: 91 583 91 58 – www.ine.es/infoine

Nota metodológica

La Estadística de Defunciones según la Causa de Muerte proporciona información anual sobre los fallecimientos acaecidos dentro del territorio nacional atendiendo a la causa básica que los determinó, de acuerdo con la Clasificación Internacional de Enfermedades (CIE) de la Organización Mundial de la Salud (OMS). A partir de 1999 se utiliza la 10ª revisión de dicha clasificación.

Siguiendo las recomendaciones internacionales de la OMS, la clasificación de causas de muerte se investiga y tabula en función de la **causa básica de la defunción**. Esta se define como *la enfermedad o lesión que inició la cadena de acontecimientos patológicos que condujeron directamente a la muerte. Cuando la causa es una lesión traumática, se considera causa básica las circunstancias del accidente o violencia que produjo la lesión fatal*. Precisamente, este conjunto o cadena de enfermedades es la que debe facilitar el médico certificador de la defunción en el boletín estadístico. A partir de estas causas, denominadas por la OMS *inmediata, intermedia, fundamental y otros procesos*, y siguiendo las normas internacionales establecidas en la CIE para la selección de la causa básica, se va a llegar a esta última.

Los datos sobre causas de muerte se recogen en dos modelos de cuestionarios estadísticos: Boletín Estadístico de Defunción (BED) y Boletín Estadístico de Parto (BEP). En el primero se recogen los datos sobre los fallecidos que han vivido más de 24 horas de vida y en el segundo los relativos a los fallecidos antes de las 24 horas de vida. Estos últimos, aunque a efectos estadísticos se consideran fallecidos, a efectos legales no se contabilizan como fallecidos sino como criaturas abortivas.

Los apartados de los boletines que recogen las causas de muerte son diferentes en ambos modelos. Mientras en el BED se describen las 4 causas que conforman la cadena de enfermedades que condujeron al fallecimiento, en el BEP figuran sólo dos, una relativa a la madre y otra al feto.

En los casos de las muertes en las que intervienen el juzgado, además del BED debe cumplimentarse por los juzgados de instrucción otro cuestionario donde figuran las circunstancias externas que produjeron las lesiones.

Esta estadística proporciona información sobre la mortalidad atendiendo a la causa básica de la defunción, su distribución por sexo, edad, residencia y mes de defunción. También ofrece indicadores que permiten realizar comparaciones a nivel de comunidad autónoma y grandes grupos de causas de muerte.