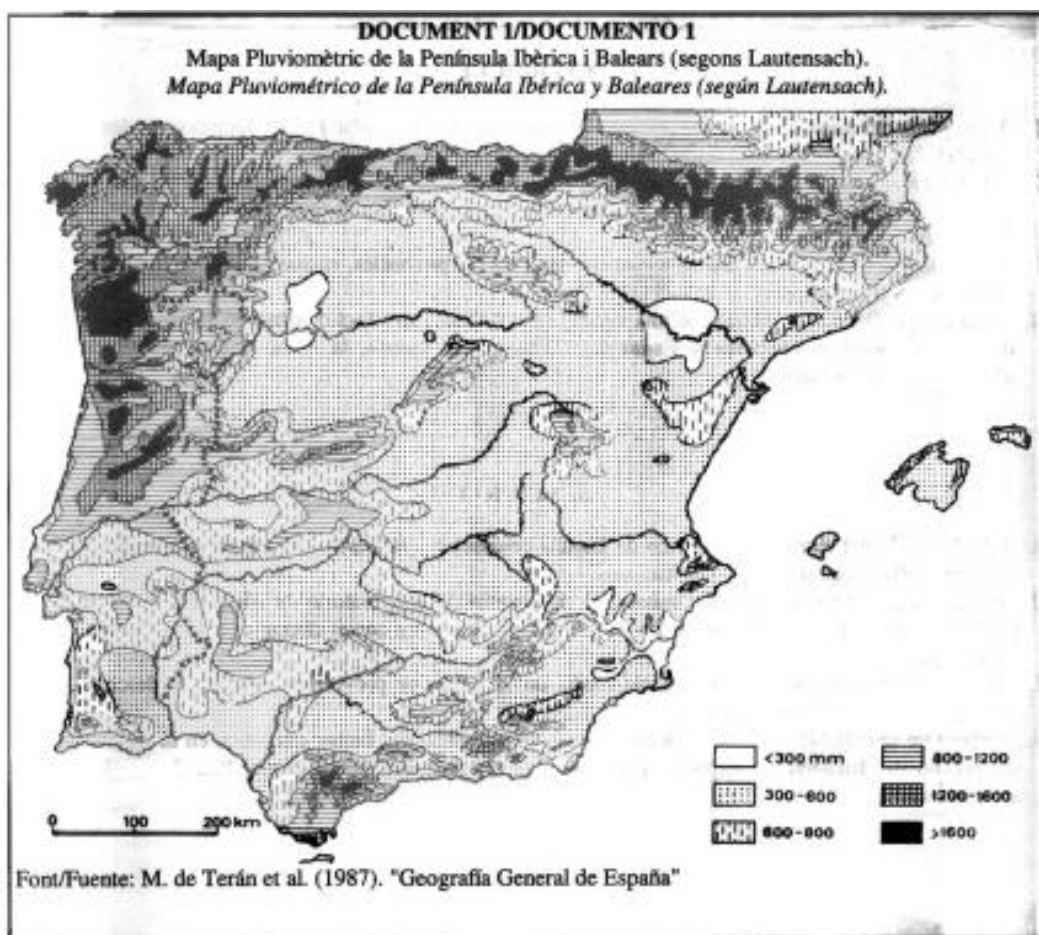


Elegir uno de los dos ejercicios propuestos. Valoración: 2,5 puntos por pregunta.

EJERCICIO 1

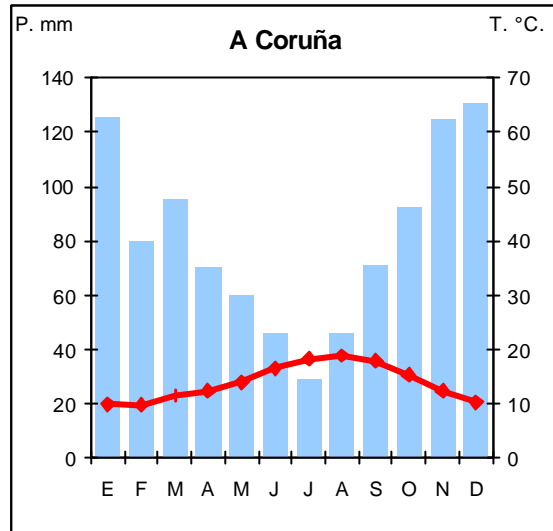
1. Con la ayuda del mapa pluviométrico de España peninsular y Baleares, adjunto en el documento 1, describe la distribución de las precipitaciones.
2. Elabora, siguiendo el criterio de Gaussen, el climograma del observatorio de Alicante a partir de los datos que aparecen en el documento 2 y establece la comparación con el climograma de A Coruña que se acompaña.
3. Con el apoyo del mapa de la estancia media de viajeros por provincias, enumera y describe las principales áreas turísticas españolas.
4. Elabora un INFORME valorando, por una parte, la influencia del factor climático en la tipología y desarrollo del turismo en España, y por otra el resto de los factores que han favorecido su evolución.

Documento 1

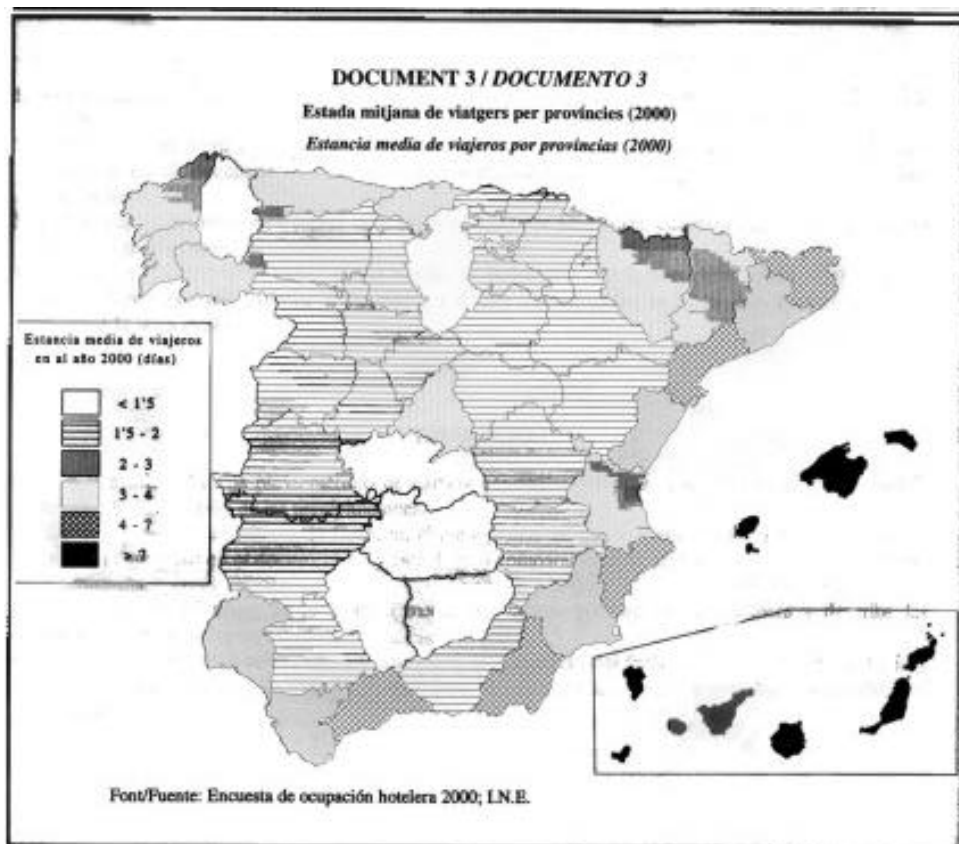


Documento 2

Alicante	E	F	M	A	M	J	J	A	S	O	N	D	Año
T°C	11.6	12.4	13.7	15.7	18.6	22.1	25.1	25.5	23.3	19.2	14.9	12.1	17.8
P (mm)	20	27	25	34	32	22	4	8	41	66	42	34	357



Documento 3



EJERCICIO 2

1. Utilizando los datos presentados en el documento 1 representa en el mapa anexo las diferencias regionales en el PIB del año 1998.
2. En el documento 2 se presenta un mapa con la proporción del PIB regional por sectores económicos en 1998. Tomando como base lo que has plasmado en el documento 1 y lo que aparece en éste, describe la relación existente entre el PIB regional y la estructura económica por sectores que existe en España.
3. En la tabla del documento 3 se muestra la evolución del PIB regional desde 1967 hasta 1999 en comparación con el PIB medio de la Unión Europea (UE). En el gráfico adjunto se muestra dicha evolución para cuatro regiones seleccionadas. Analiza dichos datos y describe las principales diferencias regionales señalando cuáles son los principales ejes de desarrollo, cuáles son los principales ejes (o territorios) en declive y cuáles son las comunidades escasamente desarrolladas.
4. A partir de los datos expuestos elabora un INFORME sobre el proceso de convergencia económica de nuestro país con la UE.

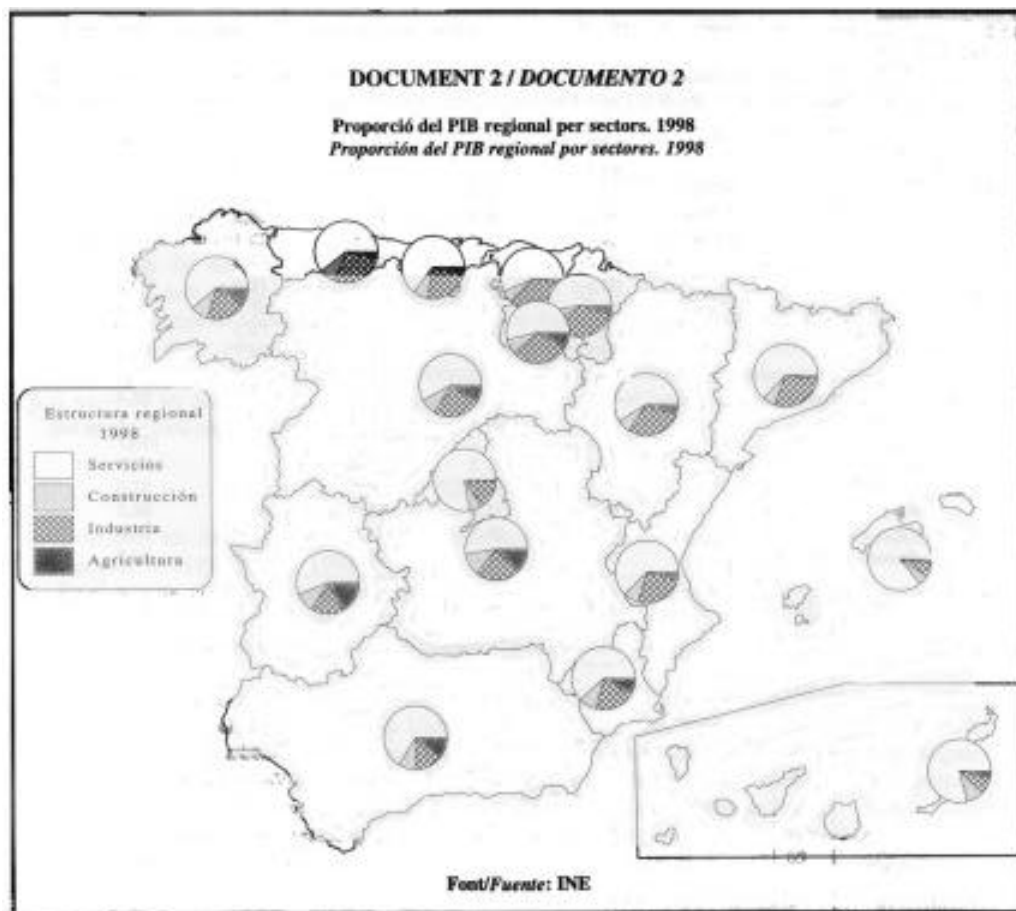
Documento 1

<i>PIB en 1998 (%)</i>	
Andalucía	72.2
Aragón	108.8
Asturias	85.3
Baleares	154.5
Canarias	97.5
Cantabria	93.0
Castilla-La Mancha	79.9
Castilla-León	91.6
Catalunya	123.7
Comunitat Valenciana	99.8
Extremadura	73.3
Galicia	84.4
Madrid	126.5
Murcia	80.0
Navarra	117.2
País Vasco	114.7
Rioja, La	112.3
España	100.0



Fuente: INE, 1999

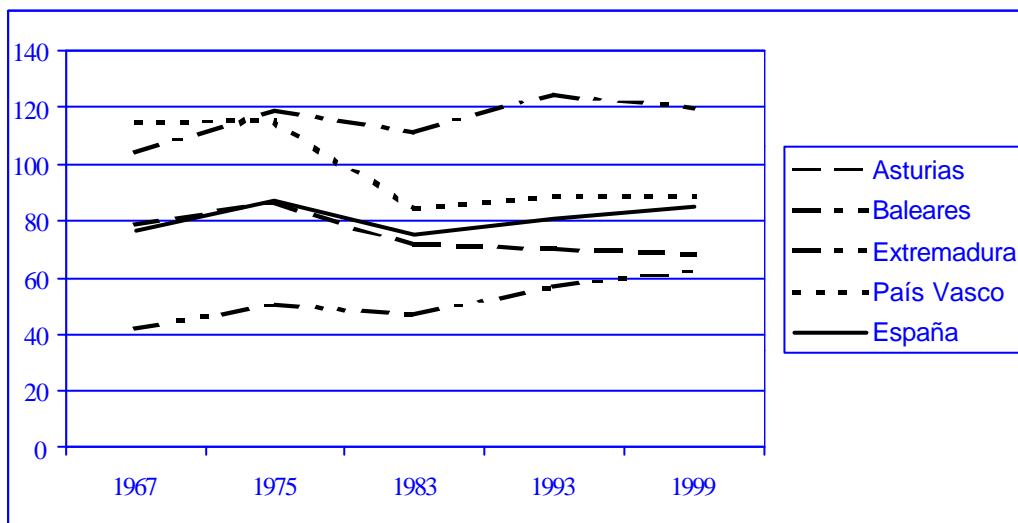
Documento 2



Documento 3

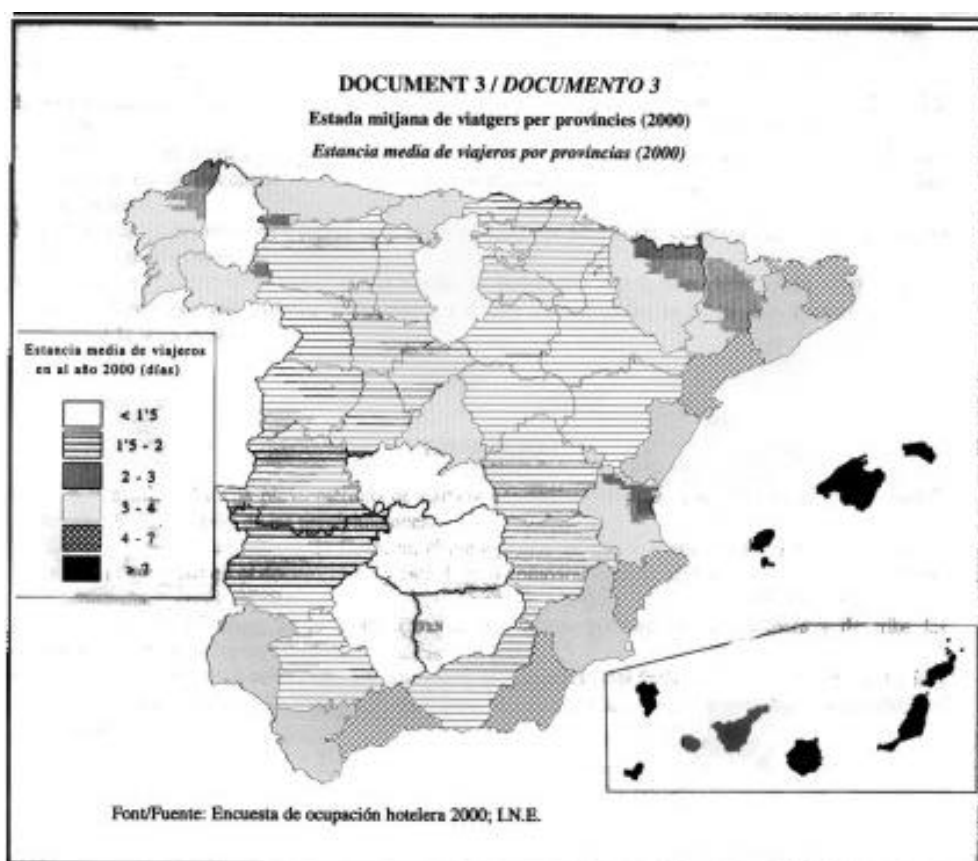
Tabla 2. Evolución del desarrollo relativo de las regiones españolas frente a la Unión Europea tomando como datos el PIB regional. Se asigna el valor 100 a la media de la Unión Europea. Las regiones marcadas en negrita están representadas en el gráfico adjunto.

	1967	1975	1983	1993	1999
Andalucía	53,7	63,6	55,1	57,9	59,7
Aragón	78,4	87,8	80,3	86,5	94,7
Asturias	79,0	86,5	71,1	69,8	67,9
Baleares	104,3	118,6	111,5	125,1	119,1
Canarias	61,7	70,7	71,6	77,8	82,1
Cantabria	86,4	89,0	76,3	75,3	76,5
Castilla-La Mancha	52,0	67,9	57,9	65,1	71,1
Castilla-León	63,1	73,0	65,3	73,3	78,2
Catalunya	108,1	111,2	94,5	99,7	95,8
Comunitat Valenciana	79,3	87,0	78,1	82,1	84,8
Extremadura	42,2	50,4	46,9	57,1	62,4
Galicia	55,3	66,3	51,4	68,0	71,1
Madrid	109,1	116,4	96,6	105,3	110,7
Murcia	61,1	72,3	62,1	65,4	69,5
Navarra	90,1	99,0	84,3	92,8	92,5
País Vasco	114,7	115,5	84,6	88,8	88,2
Rioja, La	86,4	90,9	84,6	92,0	95,3
España	76,7	87,0	75,4	80,9	84,9



RESPUESTAS:

3. Con el apoyo del mapa de la estancia media de viajeros por provincias, enumera y describe las principales áreas turísticas españolas.



Las principales áreas receptoras de turistas son en primer lugar (con una estancia media de más de 7 días en el año 2000) los archipiélagos balear y canario, especialmente las islas de Mallorca, Ibiza, Tenerife y Gran Canaria. A continuación destacan la Costa del Sol (Málaga), la costa de Almería, de Alicante y la costa catalana, especialmente Gerona y Tarragona. Son también centros turísticos importantes Santander en la cornisa cantábrica, Santiago de Compostela y las Rías altas y bajas.

Tal como demuestra el mapa las principales zonas turísticas son las playas en las que tienen especial importancia algunos núcleos como Palma de Mallorca, Benidorm, Puerto de la Cruz, Lloret de Mar, Barcelona, Santander, Santiago de Compostela... En el interior hay que destacar algunas ciudades con riqueza monumental como Sevilla, Córdoba, Granada o Madrid.

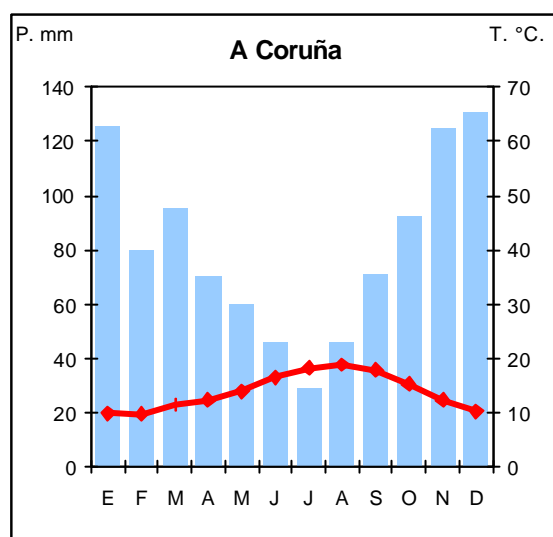
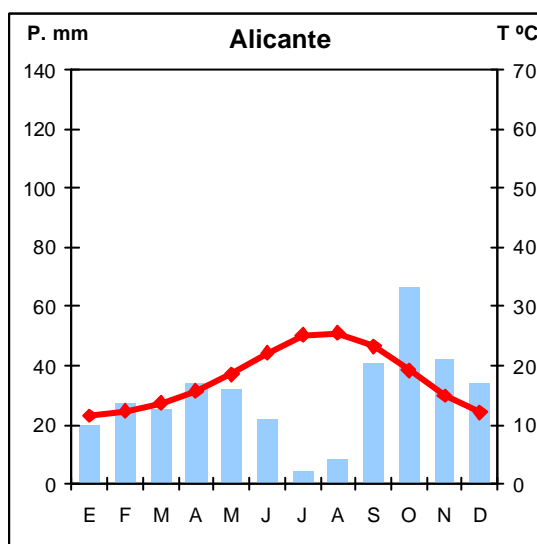
Esta distribución muestra que la principal característica del turismo en España es su localización casi exclusiva en la costa al tratarse de un turismo de sol y playa.

RESPUESTAS:

2. **Elabora, siguiendo el criterio de Gausson, el climograma del observatorio de Alicante a partir de los datos que aparecen en el documento 2 y establece la comparación con el climograma de A Coruña que se acompaña.**

Documento 2

Alicante	E	F	M	A	M	J	J	A	S	O	N	D	Año
T°C	11.6	12.4	13.7	15.7	18.6	22.1	25.1	25.5	23.3	19.2	14.9	12.1	17.8
P (mm)	20	27	25	34	32	22	4	8	41	66	42	34	357



En los dos gráficos se aprecia la influencia del mar en las temperaturas ya que el invierno no baja de los 10° C, aunque en Alicante las temperaturas de los meses más fríos (Diciembre y Enero) son algo más elevadas debido a que el Mediterráneo tarda más en enfriarse y dulcifica más el invierno. El verano es más suave en La Coruña (en Agosto no llega a los 20° C) debido a que incluso en verano esta región costera de Galicia está expuesta a los vientos frescos y húmedos del Atlántico, en cambio en Alicante en los meses de Julio y Agosto se superan los 25° C. La amplitud térmica anual es más elevada en Alicante (13,9° C) que en La Coruña (en torno a 9° C). En las precipitaciones las diferencias son mucho más marcadas. El total anual de las lluvias en Alicante es de 357 mm, mientras que en La Coruña es de unos 1000 mm debido fundamentalmente a su localización ya que siempre está bajo el dominio de las borrascas atlánticas asociadas al Frente Polar. Alicante tiene 5 meses secos (desde Mayo hasta Septiembre), y en el régimen de precipitaciones se refleja además de la sequía estival la influencia de la gota fría ya que el mes más lluvioso es Octubre. En La Coruña, en cambio, sólo hay un mes seco (Julio).

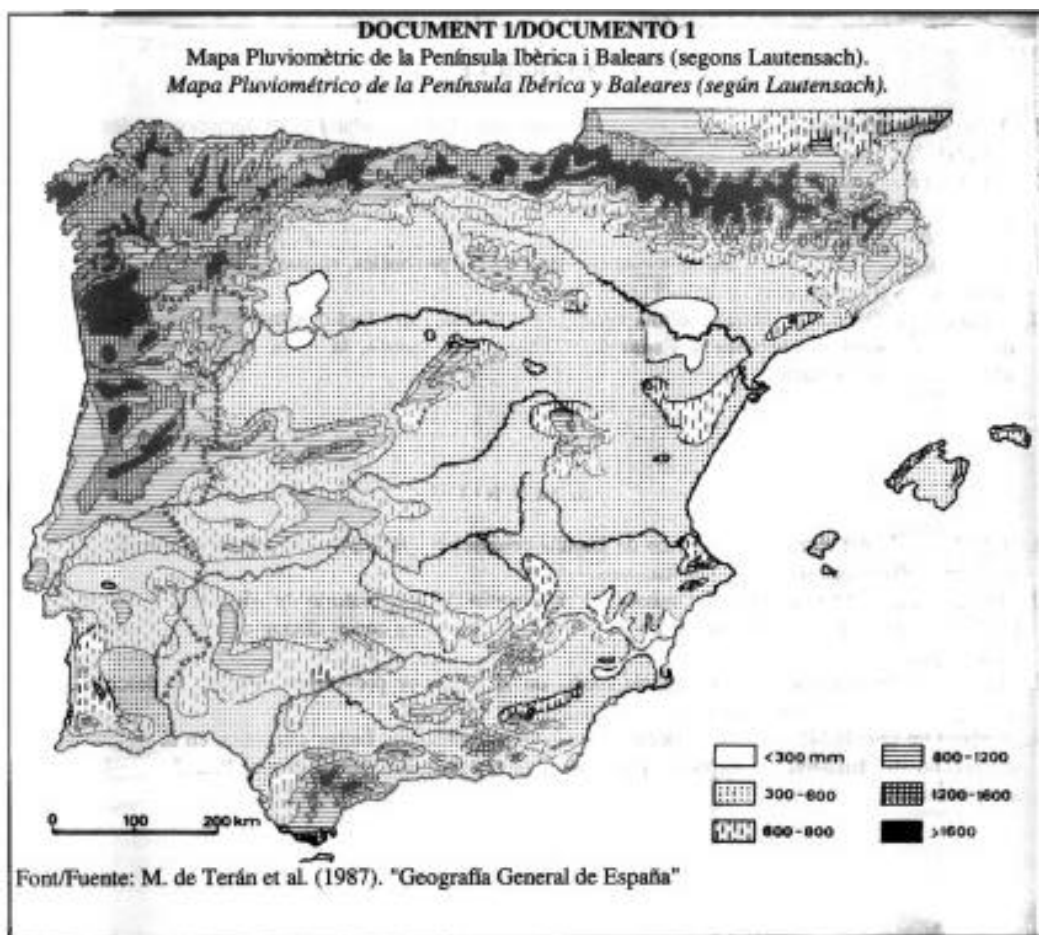
Todas estas características manifiestan las diferencias existentes entre un clima oceánico puro, ya que está localizado en la costa, y un mediterráneo seco. El oceánico se caracteriza por unas

temperaturas siempre suaves, la amplitud térmica es inferior a los 10° y la media anual es de unos 14° C; las precipitaciones son abundantes, superiores a los 800 mm y repartidas a lo largo de todo el año. El mediterráneo del litoral oriental se caracteriza en primer lugar por tener unos veranos largos y calurosos, las precipitaciones son escasas y concentradas especialmente a finales del verano y otoño donde suele aparecer el fenómeno de la gota fría. Los factores que determinan este tipo de clima son la influencia de la masa de aire mediterránea y, en verano, la de los vientos cálidos procedentes del norte de África.

RESPUESTAS:

EJERCICIO 1

1. Con la ayuda del mapa pluviométrico de España peninsular y Baleares, adjunto en el documento 1, describe la distribución de las precipitaciones.



Las precipitaciones son uno de los elementos fundamentales del clima, de las cantidades de precipitaciones recogidas dependen en gran medida la economía y el paisaje vegetal, especialmente en España donde la escasez de recursos hídricos es uno de los grandes problemas. En el mapa pluviométrico que se adjunta se aprecian las siguientes áreas diferenciadas:

- Con menos de 300 mm anuales Zamora, el bajo Aragón, la cuenca del Segura y el litoral del sudeste. Todas ellas son zonas que quedan aisladas por las barreras montañosas de los vientos húmedos procedentes del Atlántico.
- Entre 300 mm y 600 mm al año se encuentran la cuenca del Duero, el valle del Ebro, Castilla-La Mancha, el bajo Guadiana, la mayor parte del valle del Guadalquivir, la costa levantina y penibética, y la mayor parte del archipiélago balear. Ésta, como se puede comprobar, es la zona más extensa del territorio español.

- Entre 600 mm y 800 mm destacan el sur del Pirineo y de la Cordillera Cantábrica, y casi todas las montañas medias debido no sólo al paso de las borrascas atlánticas sino también a las lluvias de relieve. También se incluyen en esta región pluviométrica el norte de Extremadura y el golfo de Cádiz por estar abiertos al paso de las borrascas atlánticas, y la región gerundense.

Con más de 800 mm anuales está toda la España lluviosa, los factores son fundamentalmente el efecto orográfico, la distancia al mar y la posición respecto a los vientos húmedos:

- Entre 800 mm y 1200 mm están algunas sierras del interior por el efecto de la altitud sobre las lluvias.
- Entre 1200 mm y 1600 mm destaca la costa gallega y la cornisa cantábrica que permanecen siempre bajo la influencia de las borrascas atlánticas.
- Con más de 1600 mm algunas de las grandes alturas en la parte septentrional de la península, y la sierra de Grazalema en la provincia de Cádiz.

RESPUESTAS:

4. Elabora un INFORME valorando, por una parte, la influencia del factor climático en la tipología y desarrollo del turismo en España, y por otra el resto de los factores que han favorecido su evolución.

El turismo tiene gran relevancia en la economía española ya que involucra un gran número de actividades económicas. Esta actividad empezó a adquirir tal importancia en la balanza comercial en los años 60 que todo lo relacionado con ella pasó a depender del recién creado Ministerio de Comercio y Turismo. Desde 1959 con el Plan de Estabilización y posteriormente con los Planes de Desarrollo se potenció el turismo aprovechando los elementos naturales existentes en España, especialmente el buen clima, la playa, los recursos paisajísticos, la montaña, etc. En esos años los elementos que impulsaron el turismo fueron la generalización de las vacaciones entre las clases trabajadoras, la existencia de los tour operadores y el incremento de la capacidad hotelera, además el cambio favorable de nuestra moneda convertía España en un país barato hasta los años 70.

Después de la crisis de los 70 el turismo se empieza a recuperar a finales de los años 80. España aparece de nuevo en una posición ventajosa para el turismo de la clase media europea, los factores son la recuperación de la economía de las zonas emisoras (europeas principalmente), la mejora de la oferta hotelera, y también la de los transportes y comunicaciones. En estos años la construcción y promoción inmobiliaria sufre un crecimiento espectacular.

Actualmente España sigue siendo uno de los principales destinos, entre los factores hay que destacar en primer lugar los naturales: el clima suave y soleado junto a una gran longitud de costas con abundantes playas y un buen número de puertos deportivos que permite la práctica de la navegación, los deportes acuáticos, la pesca deportiva, etc. La belleza del paisaje y el entorno natural también son factores a tener en cuenta, igual que la existencia de un relieve variado que permite la práctica del excursionismo y los deportes de montaña.

Entre los factores humanos hay que destacar la constante mejora de los transportes, las infraestructuras y los alojamientos. Por otro lado, el incremento de las rentas europeas ha favorecido la llegada de los turistas del centro y del norte de Europa.

Por último, hay que señalar también la importancia de los factores culturales que incluyen el atractivo del gran patrimonio artístico y cultural de nuestro país hasta el punto de convertir ciudades del interior como Toledo, Sevilla o Santiago de Compostela en grandes centros de atracción de turistas.