

**PROVES D'ACCÉS A LA UNIVERSITAT**

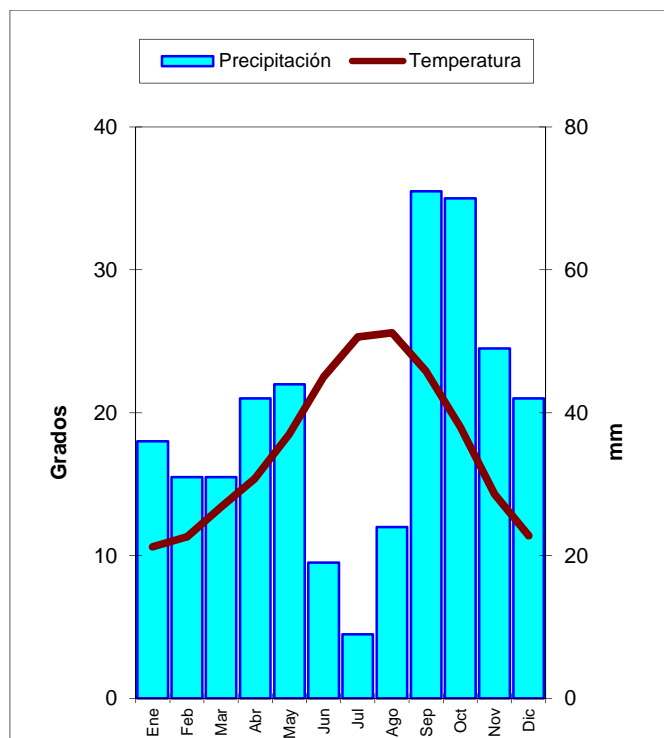
**PRUEBAS DE ACCESO A LA UNIVERSIDAD**

<b>CONVOCATÒRIA: JULIOL 2015</b>	<b>CONVOCATORIA: JULIO 2015</b>
<b>GEOGRAFIA</b>	<b>GEOGRAFÍA</b>

**CRITERIS DE CORRECCIÓ / CRITERIOS DE CORRECCIÓN**

**Qüestió 1a (2 punts).**

L'alumnat haurà de realitzar el climograma segons les normes de Gaussen, és a dir, amb l'escala de les precipitacions igual al doble de l'escala de les temperatures (°C). Si compleix la norma de Gaussen, la puntuació per haver realitzat el climograma serà d'1 punt, i 0,5 en cas contrari. Les precipitacions hi hauran d'aparèixer, preferentment, representades en barres per a donar idea de volum (0,5 punts); si es representen linealment es puntuarà 0,25 punts. La puntuació es completarà amb 0,25 punts si s'hi afegeix una llegenda. Serveix el següent climograma com a model de referència.



Els 0,25 punts restants els obtindrà l'alumne si assenjala que el període sec en l'observatori dura tres mesos (juny, juliol i agost), en els quals la pluja és inferior al doble de la temperatura.

### **Qüestió 2a (2,5 punts).**

L'estudiant haurà d'identificar el clima 1 com a clima oceànic, el 2 com a clima continental o d'interior, i finalment el 3 com a mediterrani.

Per a arribar a aquesta conclusió haurà de tenir en compte la mitjana de temperatures, les precipitacions, així com l'amplitud tèrmica. Per al clima oceànic, haurà de destacar les seues elevades precipitacions (0,25 punts), l'absència d'una estació seca, i per tant pluges més regulars (0,25 punts), i la seua escassa amplitud tèrmica, fruit d'un estiu i hivern suaus (0,25 punts). Per al clima d'interior, s'hauria d'insistir en l'escassetat pluviomètrica (0,25 punts) i una important amplitud tèrmica (0,25 punts), derivada d'un estiu molt calorós i un hivern molt fred (0,25 punts), que impliquen l'absència d'influència marítima. Finalment, les poques precipitacions anuals (0,25 punts) amb màxim tardorenc (0,25 punts) i una amplitud tèrmica mitjana (0,25 punts), amb un hivern suau, però un estiu calorós (0,25 punts), ens parlen d'un clima d'influència mediterrània.

### **Qüestió 3a (3 punts).**

Al marge de possibles matisos en ubicacions i llandars de precipitació, es valorarà que es parle de:

a) Espanya plujosa (0,4 punts): situada a Galícia, cornisa cantàbrica, País Basc i Pirineus, així com les zones altes dels principals sistemes muntanyencs (0,3 punts). Els totals superen els 800 mm, i s'arriben a superar els 2000 mm (0,3 punts). Entre 600 i 800 mm, tindríem una zona de transició en la perifèria d'aquesta regió.

b) Espanya seca (0,4 punts): la més extensa, ja que abasta les terres planes dels dos altiplans, vall de l'Ebre i del Guadalquivir, gran part de la façana mediterrània i de les illes (0,3 punts). Els valors queden per sota dels 600 mm (0,3 punts).

c) Espanya semidesèrtica o àrida (0,4 punts), amb valors propers als 300 mm i fins i tot per sota dels 200 (0,3 punts). Es donaria en el sud-est espanyol, enclavaments de la conca del Duero i Ebre i sectors de les Canàries (0,3 punts).

El corrector haurà de tenir en compte que les denominacions poden canviar i que, igualment, no tots els manuals coincideixen en els mateixos llandars ni a l'hora d'establir-los, per la qual cosa es valorarà igualment qualsevol quantificació correcta.

### **Qüestió 4a (2,5 punts).**

L'alumne haurà de ser capaç d'explicar, d'una banda, que la península Ibèrica queda afectada pel pas de borrasques associades als fluxos dinàmics de l'oest, que són els que portaran situacions d'inestabilitat (borrasques). Això provoca la disminució progressiva de les pluges d'oest a est.

D'altra banda, haurà d'explicar que la configuració orogràfica determina que els fluxos d'aire humit produeixen més pluges en les cares de sobrevent i bastant menys en les de sotavent. La

configuració orogràfica del nord peninsular –amb alineacions muntanyenques, algunes de molt abruptes– fan summament efectius aquests processos. En el mapa queda molt ben reflectit l'efecte pluviomètric de les serralades.

Un altre factor geogràfic de gran importància és la mateixa latitud. La posició de la Península, situada en el límit de les zones d'influència dels vents de l'oest i de les altes pressions subtropicals, fa que la posició latitudinal també tinga gran importància. Les àrees meridionals estaran en més ocasions subjectes a situacions anticiclòniques que no les àrees més septentrionals. D'aquesta manera, les pluges disminueixen de nord a sud.

**PROVES D'ACCÉS A LA UNIVERSITAT**

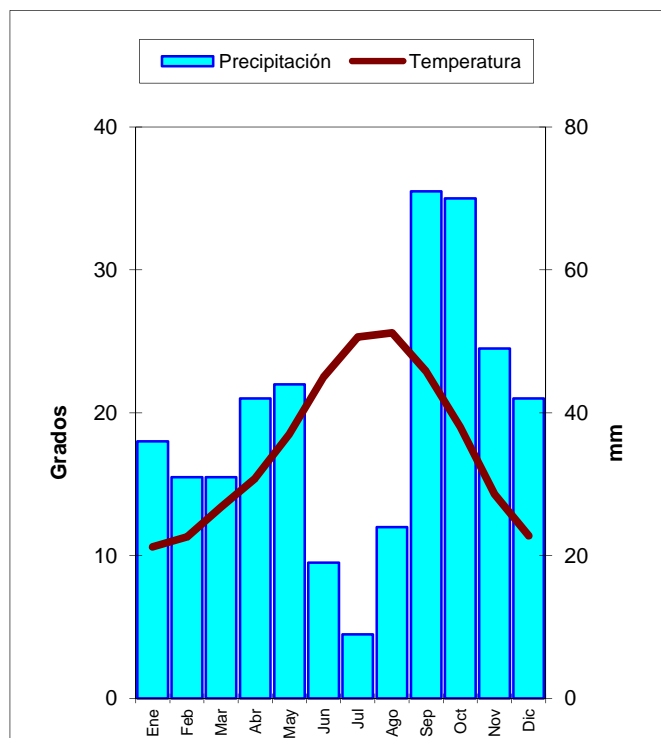
**PRUEBAS DE ACCESO A LA UNIVERSIDAD**

<b>CONVOCATÒRIA: JULIOL 2015</b>	<b>CONVOCATORIA: JULIO 2015</b>
<b>GEOGRAFIA</b>	<b>GEOGRAFÍA</b>

**CRITERIS DE CORRECCIÓ / CRITERIOS DE CORRECCIÓN**

**Cuestión 1ª (2 puntos).**

El alumnado deberá realizar el climograma según las normas de Gausсен, es decir, con la escala de las precipitaciones igual al doble de la escala de las temperaturas (°C). Si cumple la norma de Gausсен, la puntuación por realizar el climograma será de 1 punto, y 0,5 en caso contrario. Las precipitaciones aparecerán, preferentemente, representadas en barras para dar idea de volumen (0,5 puntos); si se representan linealmente se puntuará 0,25 puntos. La puntuación se completará con 0,25 puntos si se añade una leyenda. Sirva el siguiente climograma como modelo de referencia.



Los 0,25 puntos restantes los obtendrá el alumno si señala que el período seco en el observatorio dura tres meses (junio, julio y agosto), en los que la lluvia es inferior al doble de la temperatura.

### **Cuestión 2ª (2,5 puntos).**

El estudiante deberá identificar el clima 1 como clima oceánico, el 2 como clima continental o de interior, y finalmente el 3 como mediterráneo.

Para llegar a esa conclusión deberá tener en cuenta el promedio de temperaturas, las precipitaciones así como la amplitud térmica. Para el clima oceánico, deberá destacar sus elevadas precipitaciones (0,25 puntos), la ausencia de una estación seca, y por tanto lluvias más regulares (0,25 puntos), y su escasa amplitud térmica, fruto de un verano e invierno suaves (0,25 puntos). Para el clima de interior, se debería insistir en la escasez pluviométrica (0,25 puntos) y una importante amplitud térmica (0,25 puntos), derivada de un verano muy caluroso y un invierno muy frío (0,25 puntos), que implican la ausencia de influencia marítima. Por último, las pocas precipitaciones anuales (0,25 puntos) con máximo otoñal (0,25 puntos) y una amplitud térmica media (0,25 puntos), con un invierno suave pero un verano caluroso (0,25 puntos) nos hablan de un clima de influencia mediterránea.

### **Cuestión 3ª (3 puntos).**

Al margen de posibles matices en ubicaciones y umbrales de precipitación, se valorará que se hable de:

a) España lluviosa (0,4 puntos): ubicada en Galicia, cornisa cantábrica, País Vasco y Pirineos, así como las zonas altas de los principales sistemas montañosos (0,3 puntos). Los totales superan los 800 mm, y se llegan a superar los 2000 mm (0,3 puntos). Entre 600 y 800 mm, tendríamos una zona de transición en la periferia de esta región.

b) España seca (0,4 puntos): la más extensa, ya que abarca las tierras llanas de las dos mesetas, valle del Ebro y del Guadalquivir, gran parte de la fachada mediterránea y de las islas (0,3 puntos). Los valores quedan por debajo de los 600 mm (0,3 puntos).

c) España semidesértica o árida (0,4 puntos), con valores cercanos a los 300 mm e incluso por debajo de los 200 (0,3 puntos). Se daría en el sudeste español, enclaves de la cuenca del Duero y Ebro y sectores de las Canarias (0,3 puntos).

El corrector tendrá en cuenta que las denominaciones pueden cambiar y que, igualmente, no todos los manuales coinciden en los mismos umbrales ni a la hora de establecerlos, por lo que se valorará igualmente toda correcta cuantificación.

### **Cuestión 4ª (2,5 puntos).**

El alumno deberá ser capaz de explicar, por una parte, que la Península Ibérica queda afectada por el paso de borrascas asociadas a los flujos dinámicos del oeste, que son los que traerán

situaciones de inestabilidad (borrascas). Ello provoca la disminución progresiva de las lluvias de oeste a este.

Por otra parte, deberá explicar que la configuración orográfica determina que los flujos de aire húmedo producen mayores lluvias en las caras de barlovento y bastante menos en las de sotavento. La configuración orográfica del norte peninsular –con alineaciones montañosas, algunas muy abruptas– hacen sumamente efectivos estos procesos. En el mapa queda muy bien reflejado el efecto pluviométrico de las cordilleras.

Otro factor geográfico de gran importancia es la propia latitud. La posición de la Península, situada en el límite de las zonas de influencia de los vientos del oeste y de las altas presiones subtropicales, hace que la posición latitudinal también tenga gran importancia. Las áreas meridionales estarán en más ocasiones sujetas a situaciones anticiclónicas que las áreas más septentrionales. De este modo, las lluvias disminuyen de norte a sur.

**PROVES D'ACCÉS A LA UNIVERSITAT**

**PRUEBAS DE ACCESO A LA UNIVERSIDAD**

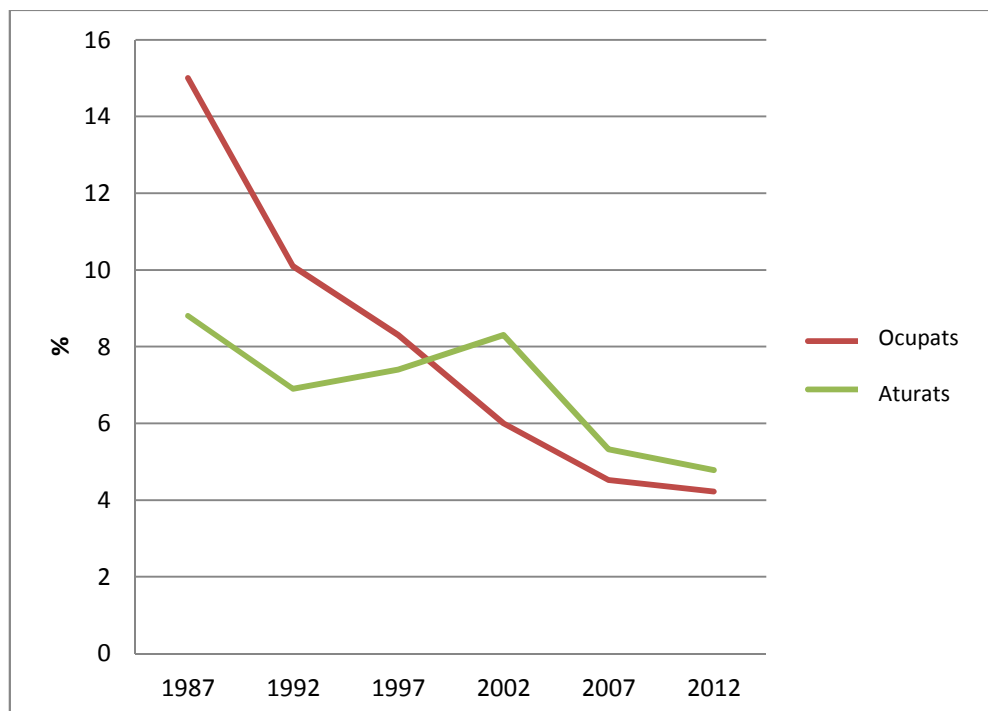
<b>CONVOCATÒRIA: JULIOL 2015</b>	<b>CONVOCATORIA: JULIO 2015</b>
<b>GEOGRAFIA</b>	<b>GEOGRAFÍA</b>

**CRITERIS DE CORRECCIÓ / CRITERIOS DE CORRECCIÓN**

**Qüestió 1a (2 punts).**

El resultat haurà de ser similar a la figura adjunta. De la mateixa manera, haurà de col·locar en el seu lloc adequat els anys i el valor del %. Si no ho fa així, es resten 0,5 punts. La llegenda ha de ser clara. Si no hi apareix, es resta 0,5. Les dues línies han de diferenciar-se clarament; en cas contrari, es resten 0,5 punts. Si falta el títol, es resta 0,5.

**Percentatge d'ocupats i aturats en agricultura, silvicultura, ramaderia i pesca a Espanya**



Font: Enquesta de la Població Activa (estimacions per al total nacional)

### **Qüestió 2a (2,5 punts).**

L'estudiant ha de respondre considerant diversos aspectes de la situació: pèrdua de població activa en l'agricultura (0,25 punts), població ocupada escassa i envellida (0,5 punts), envelliment rural més acusat en les comunitats de l'interior peninsular (0,25 punts), increment de l'activitat agrària a temps parcial (0,25 punts), mecanització i abandó de la terra, la qual cosa implica menor necessitat de treballadors (0,5 punts), augment del percentatge que suposa la desocupació en el sector primari en la segona meitat dels 90 i principis dels 2000 donada la bonança econòmica que afavoreix l'ocupació en els altres sectors (raó per la qual, proporcionalment, en l'agricultura el percentatge d'ocupats és menor i d'aturats major –any 2002–) (0,5 punts), etc.

Es valorarà l'exposició lògica de les idees, la claredat i la correcció ortogràfica. (0,25 punts.)

### **Qüestió 3a (2,5 punts).**

Haurà d'exposar-se amb claredat l'impacte de la PAC després de l'entrada d'Espanya en la CE el 1986. Es valorarà l'exposició de les principals característiques d'aquesta política: en el mercat interior, exterior i el lliure comerç europeu, utilitzant el llenguatge adequat (1 punt); així com els diferents efectes de les reformes de la PAC, en particular de la de 2003, destacant l'impacte en els preus dels productes, l'existència d'excedents, l'impacte sobre la qualitat dels productes consumits, i el despoblament rural (1,5 punts).

### **Qüestió 4a (3 punts).**

En aquesta pregunta, l'estudiant ha de fer un esforç de síntesi per explicar la situació del món rural espanyol en l'actualitat. Ha de tractar temes com ara: els nous usos, diferents dels agraris (causes i conseqüències d'aquests) (0,5 punts), la crisi del món rural (descens de la població, disminució de la seua contribució al PIB, reducció de la participació agrària en el comerç exterior) (0,5 punts), els problemes relacionats amb les polítiques de desenvolupament rural: demogràfics (envelliment de la població, reducció, escassa qualificació, etc.), econòmics (escassa diversificació econòmica, insuficient ocupació de les noves tecnologies, dependència de la indústria i del mercat, exigències de seguretat, sanitat i benestar animal, exigències de la demanda en qualitat i diversificació, etc.) (0,5 punts), socials (falta d'equipaments i infraestructures que afecten la qualitat de vida) (0,5 punts), i mediambientals (alteracions del medi ambient, mesures per a minorar l'impacte mediambiental, agricultura ecològica, etc.) (0,5 punts).

Es valorarà positivament la claredat en l'exposició i la correcció ortogràfica (0,5 punts).



**PROVES D'ACCÉS A LA UNIVERSITAT**

**PRUEBAS DE ACCESO A LA UNIVERSIDAD**

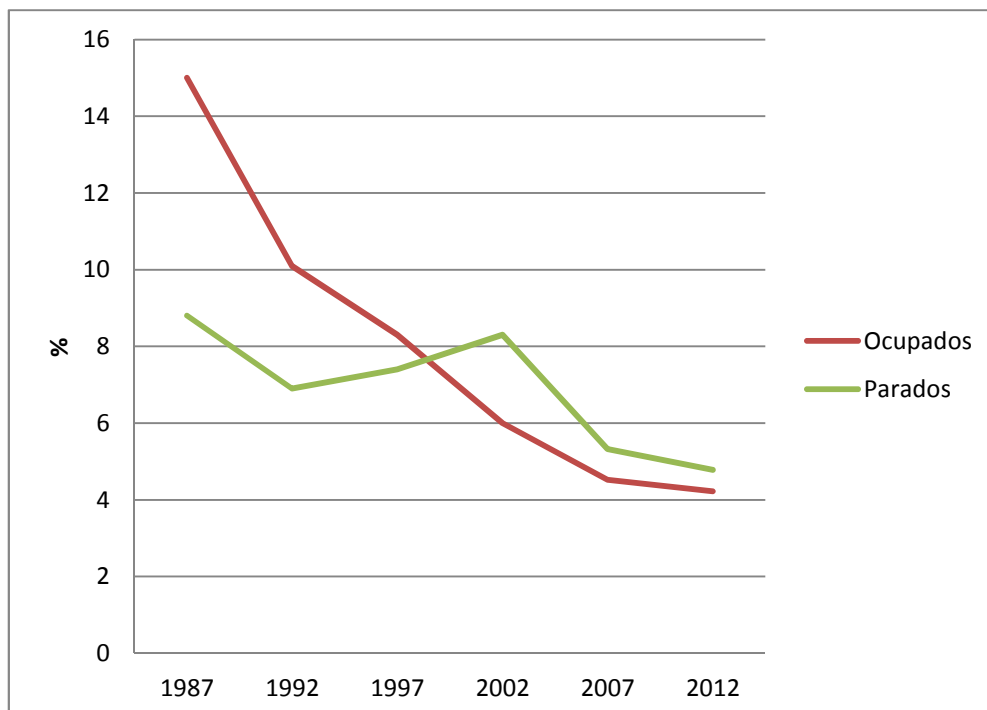
<b>CONVOCATÒRIA: JULIOL 2015</b>	<b>CONVOCATORIA: JULIO 2015</b>
<b>GEOGRAFIA</b>	<b>GEOGRAFÍA</b>

**CRITERIS DE CORRECCIÓ / CRITERIOS DE CORRECCIÓN**

**Cuestión 1ª (2 puntos).**

El resultado deberá ser similar a la figura adjunta. Del mismo modo, el alumno deberá colocar en su lugar adecuado los años y el valor del %. En caso de no hacerlo así, se resta 0,5 puntos. La leyenda debe ser clara. Si falta, se resta 0,5 puntos. Las dos líneas deben diferenciarse claramente, de no ser así, se restan 0,5 puntos. Si falta el título, se resta 0,5 puntos.

**Porcentaje de ocupados y parados en agricultura, silvicultura, ganadería y pesca sobre el total de España**



Fuente: Encuesta de la Población Activa (estimaciones para el total nacional)

### **Cuestión 2ª (2,5 puntos).**

El estudiante debe responder considerando varios aspectos de la situación: pérdida de población activa en la agricultura (0,25 puntos), población ocupada escasa y envejecida (0,5 puntos), envejecimiento rural más acusado en las comunidades del interior peninsular (0,25 puntos), incremento de la actividad agraria a tiempo parcial (0,25 puntos), mecanización y abandono de la tierra, lo cual implica menor necesidad de trabajadores (0,5 puntos), aumento del porcentaje que supone el desempleo en el sector primario en la segunda mitad de los 90 y principios de los 2000 dada la bonanza económica que favorece el empleo en los demás sectores (por lo que, proporcionalmente, en la agricultura el porcentaje de ocupados es menor y de parados mayor –año 2002-) (0,5 puntos), etc.

Se valorará la exposición lógica de las ideas, la claridad y la corrección ortográfica. (0,25 puntos)

### **Cuestión 3ª (2,5 puntos).**

Deberá exponerse con claridad el impacto de la PAC tras la entrada de España en la CE en 1986. Se valorará la exposición de las principales características de esta política: en el mercado interior, exterior y el libre comercio europeo, utilizando el lenguaje adecuado (1 punto); así como los diferentes efectos de las reformas de la PAC, en particular de la de 2003, destacando el impacto en los precios de los productos, la existencia de excedentes, el impacto sobre la calidad de los productos consumidos, y el despoblamiento rural (1,5 puntos).

### **Cuestión 4ª (3 puntos).**

En esta pregunta, el estudiante debe hacer un esfuerzo de síntesis para explicar la situación del mundo rural español en la actualidad. Debe tratar temas tales como: los nuevos usos, diferentes de los agrarios (causas y consecuencias de los mismos) (0,5 puntos), la crisis del mundo rural (descenso de la población, disminución de su contribución al PIB, reducción de la participación agraria en el comercio exterior) (0,5 puntos), los problemas relacionados con las políticas de desarrollo rural: demográficos (envejecimiento de la población, reducción, escasa cualificación, etc.), económicos (escasa diversificación económica, insuficiente empleo de las nuevas tecnologías, dependencia de la industria y del mercado, exigencias de seguridad, sanidad y bienestar animal, exigencias de la demanda en calidad y diversificación, etc.) (0,5 puntos), sociales (falta de equipamientos e infraestructuras que afectan a la calidad de vida) (0,5 puntos), y medioambientales (alteraciones del medio ambiente, medidas para aminorar el impacto medioambiental, agricultura ecológica, etc.) (0,5 puntos).

Se valorará positivamente la claridad en la exposición y la corrección ortográfica (0,5 puntos).